

ETICKÝ KODEX

naš

ZPŮSOB

PRÁCE

L'ORÉAL

4. VYDÁNÍ



Značka L'Oréal byla postavena na silných hodnotách a pevných etických zásadách. Ty musí být vtěleny do způsobu, jakým jednáme.

Ve společnosti L'Oréal je etika založena především na důvěře. Náš Etický kodex je inspirací pro naše rozhodování a pomáhá nám přijímat lepší rozhodnutí. Je to stálá výzva, ale také fantastická příležitost k neustálému zlepšování.

Etické jednání vytváří důvěru u všech zúčastněných stran. Bez důvěry se značka L'Oréal nemůže dlouhodobě rozvíjet.

Protože naše kultura integrity je zárukou naší udržitelnosti, je společně sdílenou ambicí představenstva být i nadále jednou z nejpříkladnějších firem na světě.

Jean-Paul Agon
předseda představenstva

PŘEDMLUVA

Naše silná etická kultura je jedním z pilířů společnosti L'Oréal a je hluboce spojena s naším cílem „Vytvářet krásu, která hýbe světem“ Etický kodex je příkladem naší kultury leadershipu založené na náročných etických principech. Je to náš kompas, který nás provádí ve světě nebývalé nejistoty a proměn, ve kterém se obtížně hledají záchytné body.

Náš etický program je všeobecně uznávaný a řadí nás mezi přední světové společnosti. Náš Etický kodex jsme aktualizovali tak, aby reflektoval svět, ve kterém působíme, a nové výzvy, kterým naše týmy čelí.

Dodržování Etického kodexu a etických principů v rámci našich strategických priorit a transformace je základní podmínkou naší práce. Proto vždy podpoříme své zaměstnance a partnery, pokud budou chtít vznést námitku týkající se dodržování našich etických závazků. Pověst společnosti L'Oréal, důvěra našich zúčastněných stran a celé společnosti závisí na naší schopnosti upřímně dostát své odpovědnosti.

Společně s výkonným výborem se osobně zavazují k dodržování tohoto Kodexu v jeho duchu i liteře. Spoléháme na to, že to samé učiníte i vy.

*Naplňte její
a předávejte dál.*

Nicolas Hieronimus
CEO





ZPŮSOB,
JAKÝM
JEDNÁM



ZPŮSOB,
JAKÝM
JEDNÁM



ZPŮSOB,
JAKÝM
JEDNÁM

náš ZPŮSOB PRÁCE

Ve společnosti L'Oréal sdílíme společný cíl – vytvářet krásu, která hýbe světem. Etika je základem našeho záměru a všeho, co děláme a jak to děláme.

Způsob, jakým jednáme, a rozhodnutí, která činíme jako jednotlivci i jako skupina, nás definují a jsou hmatatelným ztělesněním našich etických principů.

Etika nás vede. Pomáhá nám odpovídat na důležité otázky, například co budeme dělat vždy, nebo naopak nikdy. Etika povznáší naši roli ve společnosti a roli globálního občana na úrovni Skupiny. Na etiku se spoléháme, když neexistují zákony, které by nám poskytly vodítko v nepřehledné a bezprecedentní situaci. Když si položíme jednoduchou otázku „Co je správné udělat?“, vidíme danou záležitost jasněji a lépe se rozhodujeme. Pokaždé.

OBSAH

Úvod

PROČ MÁME ETICKÝ KODEX?	06
JAK NÁŠ KODEX POUŽÍVAT	07
NAŠE ETICKÉ PRINCIPY	08
ETICKÝ ROZHODOVACÍ STROM	09
RESPEKTUJEME LIDSKÁ PRÁVA	10
OZVĚTE SE: JAK VZNÉST PODEZŘENÍ NA ETICKÝ PROBLÉM	11

JAKO Podnik

VYRÁBÍME BEZPEČNÉ A KVALITNÍ PRODUKTY	14
PŘISTUPUJEME K VÝZKUMU A INOVACÍM S INTEGRITOU	16
KOMUNIKUJEME ODPOVĚDNĚ	18
PODPORUJEME ODPOVĚDNÉ POUŽÍVÁNÍ TECHNOLOGIÍ	20
S OSOBNÍMI ÚDAJI NAKLÁDÁME OPATRNĚ	22
CHRÁNÍME DŮVĚRNÉ INFORMACE	24
BUDUJEME PEVNÉ VZTAHY S NAŠIMI OBCHODNÍMI PARTNERY	25
PŘISTUPUJEME FÉROVĚ KE KONKURENTŮM	27
CHRÁNÍME POVĚST SPOLEČNOSTI L'ORÉAL	29
DBÁME NA SPRÁVNÉ POUŽÍVÁNÍ ZDROJŮ SPOLEČNOSTI	31
OTEVŘENOST V PŘÍPADĚ STŘETU ZÁJMŮ	33
BOJUJEME PROTI KORUPCI	34
PŘEDCHÁZÍME PODVODŮM A DALŠÍM NEZÁKONNÝM AKTIVITÁM	35

JAKO Zaměstnavatel

ZAJIŠŤUJEME SPRÁVNÉ PRACOVNÍ PODMÍNKY	38
ROLE VEDOUCÍCH PRACOVNÍKŮ A MANAŽERŮ	40
PODPORUJEME DIVERZITU, ROVNOST A ZAČLENĚNÍ (DE&I)	42
DBÁME NA RESPEKT NA PRACOVIŠTI	44

JAKO Odpovědný podnik

RESPEKTUJEME PLANETÁRNÍ MEZE	46
PŘÍSPÍVÁME K LEPŠÍ SPOLEČNOSTI	48
PODPORUJEME ODPOVĚDNÝ LOBBING	49
JSME ODPOVĚDNÝM DAŇOVÝM OBČANEM	51



ÚVOD

ETICKÉ PRINCIPY
LIDSKÁ PRÁVA
OZVĚTE SE

JAKO PODNIK

JAKO
ZAMĚSTNAVATEL

JAKO ODPOVĚDNÝ
PODNIK

KONTAKT

Úvod

PROČ MÁME ETICKÝ KODEX?	06
JAK NÁŠ KODEX POUŽÍVAT	07
NAŠE ETICKÉ PRINCIPY	08
ETICKÝ ROZHODOVACÍ STROM	09
RESPEKTUJEME LIDSKÁ PRÁVA	10
OZVĚTE SE: JAK VZNĚST PODEZŘENÍ NA ETICKÝ PROBLÉM	11



ÚVOD

ETICKÉ PRINCIPY
LIDSKÁ PRÁVA
OZVĚTE SE

JAKO PODNIK

JAKO ZAMĚSTNAVATEL

JAKO ODPOVĚDNÝ PODNIK

KONTAKT

PROČ MÁME ETICKÝ KODEX?

Etický kodex je naším každodenním průvodcem. Pomáhá nám pochopit, co se od každého z nás jako člena komunity L'Oréal očekává, a určit témata, která vyžadují zvláštní pozornost, abychom mohli dostát svým náročným etickým zásadám a závazkům.

Společnost L'Oréal působí v řadě zemí – s různými kulturami, zákony a právními systémy. Jako podnik i jako jednotlivci musíme vždy dodržovat zákony a předpisy zemí, ve kterých L'Oréal působí. Etický kodex nám pomáhá zajistit, abychom uplatňovali stejné etické standardy všude, kde působíme. Mohou nastat případy, kdy bude Kodex v rozporu s místními zvyklostmi v konkrétní zemi. Pokud by tomu tak bylo a pokud by místní zákony nebo zvyky představovaly přísnější standard než pravidla Kodexu, budou se uplatňovat místní zákony a zvyky. V případě rozporu mezi místními zákony a naším Etickým kodexem budeme vždy hledat způsoby, jak dodržet normy stanovené v našem Kodexu, pokud to nepovede k protiprávnímu jednání.

Standardy stanovené v tomto Kodexu nejsou nezávazné: musíme je dodržovat.

Jdeme příkladem: Dobrá pověst společnosti L'Oréal a důvěra zúčastněných stran závisí na každém z nás.

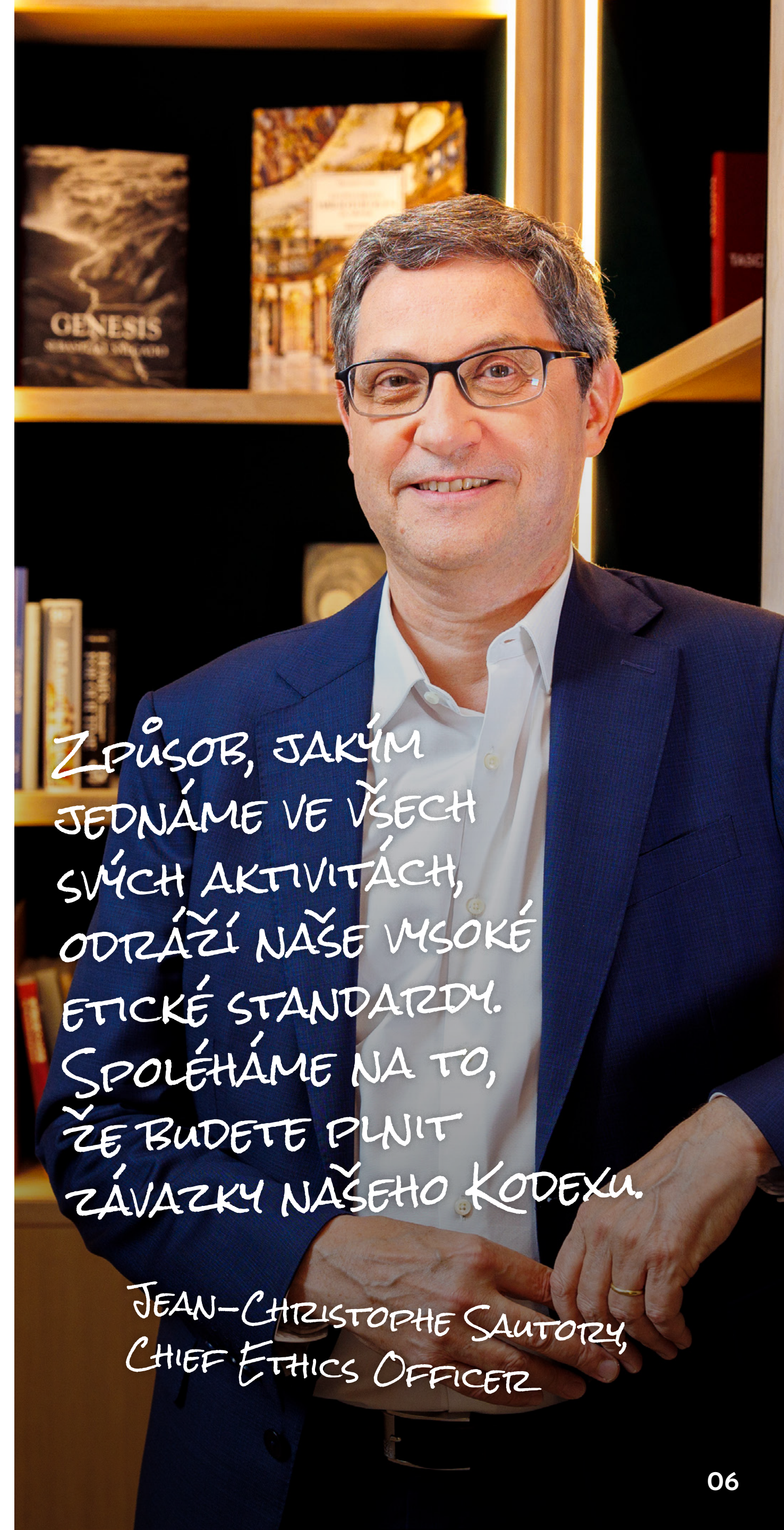
Jsme posuzováni nejen podle toho, co děláme, ale také podle toho, jak to děláme.

Žádný dokument nemůže anticipovat a popsat každou situaci, k níž může dojít. V příštím desetiletí budeme pravděpodobně čelit novým etickým dilematům. Uvědomujeme si, že v některých situacích není rozhodování snadné. Naš Etický kodex stanovuje standardy pro Skupinu a nabízí vodítko v řadě „šedých oblastí“, kde je nutné činit informovaná rozhodnutí.

Zlatým pravidlem je informovat a konzultovat. Než začnete jednat, projednejte záležitost otevřeně se svým manažerem, interními odborníky nebo pracovníkem na pozici Ethics Correspondent. Naš etický rozhodovací strom může pomoci řešit i neočekávané situace.

Etický kodex se týká všech zaměstnanců skupiny společností L'ORÉAL a jejich dceřiných společností na celém světě. Vztahuje se rovněž na všechny vedoucí pracovníky a členy výkonných a řídicích výborů skupiny L'Oréal a jejich dceřiných společností po celém světě, jakož i na všechny zaměstnance a vedoucí pracovníky Fondation L'Oréal. V případě porušení tohoto Kodexu si společnost L'Oréal vyhrazuje právo přijmout opatření, která bude považovat v dané situaci za vhodná.

Aktivně vyhledáváme a zvýhodňujeme obchodní partnery, kteří sdílejí naše etické standardy popsané v tomto Kodexu, pokud jde o lidská práva, pracovní podmínky, ochranu životního prostředí a obchodní integritu. Své partnery při plnění těchto standardů podporujeme a zároveň máme odvahu v případě potřeby ukončit vztahy s těmi, kteří nejsou ochotni je naplňovat.



ZPŮSOB, JAKÝM
JEDNÁME VE VŠECH
SVÝCH AKTIVITÁCH,
ODTRÁŽÍ NAŠE VYSOKÉ
ETICKÉ STANDARDY.
SPOLÉHÁME NA TO,
ŽE BUDETE PLNIT
ZÁVAZKY NAŠEHO KODEXU.

JEAN-CHRISTOPHE SAUTORY,
CHIEF ETHICS OFFICER



ÚVOD

ETICKÉ PRINCIPY
LIDSKÁ PRÁVA
OZVĚTE SE

JAKO PODNIK

JAKO ZAMĚSTNAVATEL

JAKO ODPOVĚDNÝ PODNIK

KONTAKT

JAK POUŽÍVAT NÁŠ KODEX

Kodex je rozdělen do tří částí, z nichž každá má několik kapitol.

Podnik
Zaměstnavatel
Odpovědný podnik

V každé kapitole je uvedeno, co budeme a nebudeme dělat. Například:

BUDEME

- ✓ Poskytovat jasné informace o produktech a jejich složení.

NEBUDEME

- ✗ Uvádět na trh jakékoli produkty, které nedodržují naše vysoké standardy bezpečnosti a kvality.

NEJČASTĚJŠÍ DOTAZY V každé kapitole najdete několik nejčastějších dotazů, konkrétních příkladů, jak své závazky realizujeme v každodenních situacích.

Dále zde najdete důkazy o tom, jak L'Oréal uplatňuje etiku v praxi, a způsoby, jak můžete totéž udělat vy, a užitečné zdroje a kontaktní místa.

Etika v praxi
Jak můžete jednat?

Protože se svět rychle mění, musíme Etický kodex pravidelně aktualizovat. Kodex může kdykoli doznat změn, pokud to bude považováno za vhodné.

Referenčním dokumentem je anglická jazyková verze. Kodex je k dispozici v písemné a zvukové podobě v angličtině a francouzštině. K dispozici jsou další místní překlady. Je veřejně k dispozici na webových stránkách společnosti L'Oréal.

Cílem Kodexu je poskytnout rámec pro všechny naše interní zásady a standardy. K dispozici jsou zejména etické zásady a základy interní kontroly, které poskytují vodítko ke konkrétním tématům.

Máte-li dotazy týkající se etiky, můžete se obrátit na naši síť pracovníků na pozici Ethics Correspondent po celém světě. Jejich úkolem je mobilizace, poradenství a koordinace s místními týmy a odborníky. Jejich přímým funkčním nadřízeným je Chief Ethics, Risk & Compliance Officer.



ÚVOD

ETICKÉ PRINCIPY

LIDSKÁ PRÁVA

OZVĚTE SE

JAKO PODNIK

JAKO
ZAMĚSTNAVATEL

JAKO ODPOVĚDNÝ
PODNIK

KONTAKT

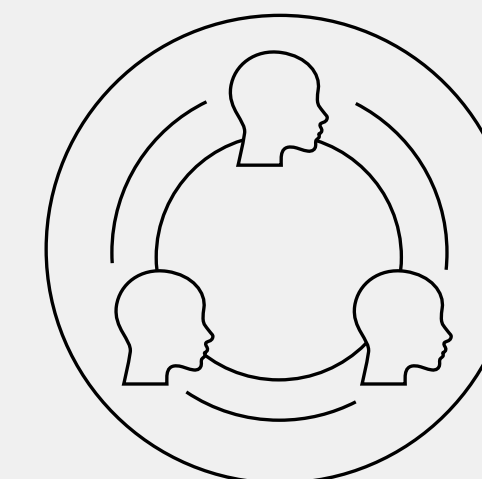
NAŠE ETICKÉ PRINCIPY

Naše etické principy lidem ukazují, co od nás mohou očekávat, a jsou vodítkem pro naše závazky a povinnosti. Přispívají k naší pověsti důvěryhodného a respektovaného etického podniku a společně podporují naši společnou touhu vytvářet krásu, která hýbe světem.



Integrita

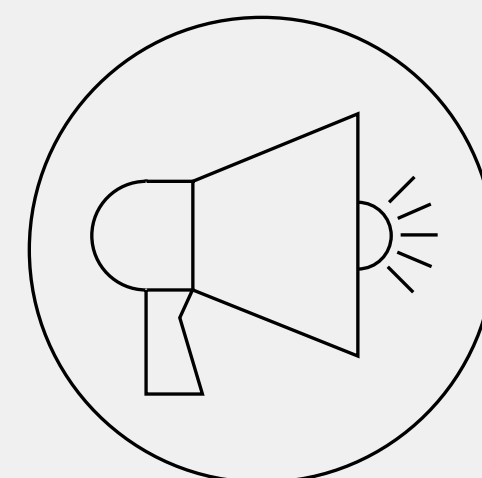
Protože jednání s integritou je zásadní pro budování a udržování důvěry a dobrých vztahů.



Respekt

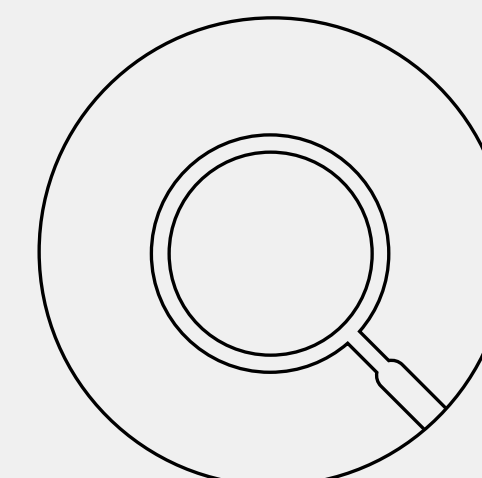
Protože se snažíme mít pozitivní dopad na naše zúčastněné strany.

L'ORÉAL
G R O U P E



Odvaha

Protože etické otázky jsou málokdy snadné, ale je třeba se jimi zabývat.



Transparentnost

Protože musíme být vždy upřímní a schopní svá jednání ospravedlnit.



ÚVOD

ETICKÉ PRINCIPY

LIDSKÁ PRÁVA

OZVĚTE SE

JAKO PODNIK

JAKO
ZAMĚSTNAVATEL

JAKO ODPOVĚDNÝ
PODNIK

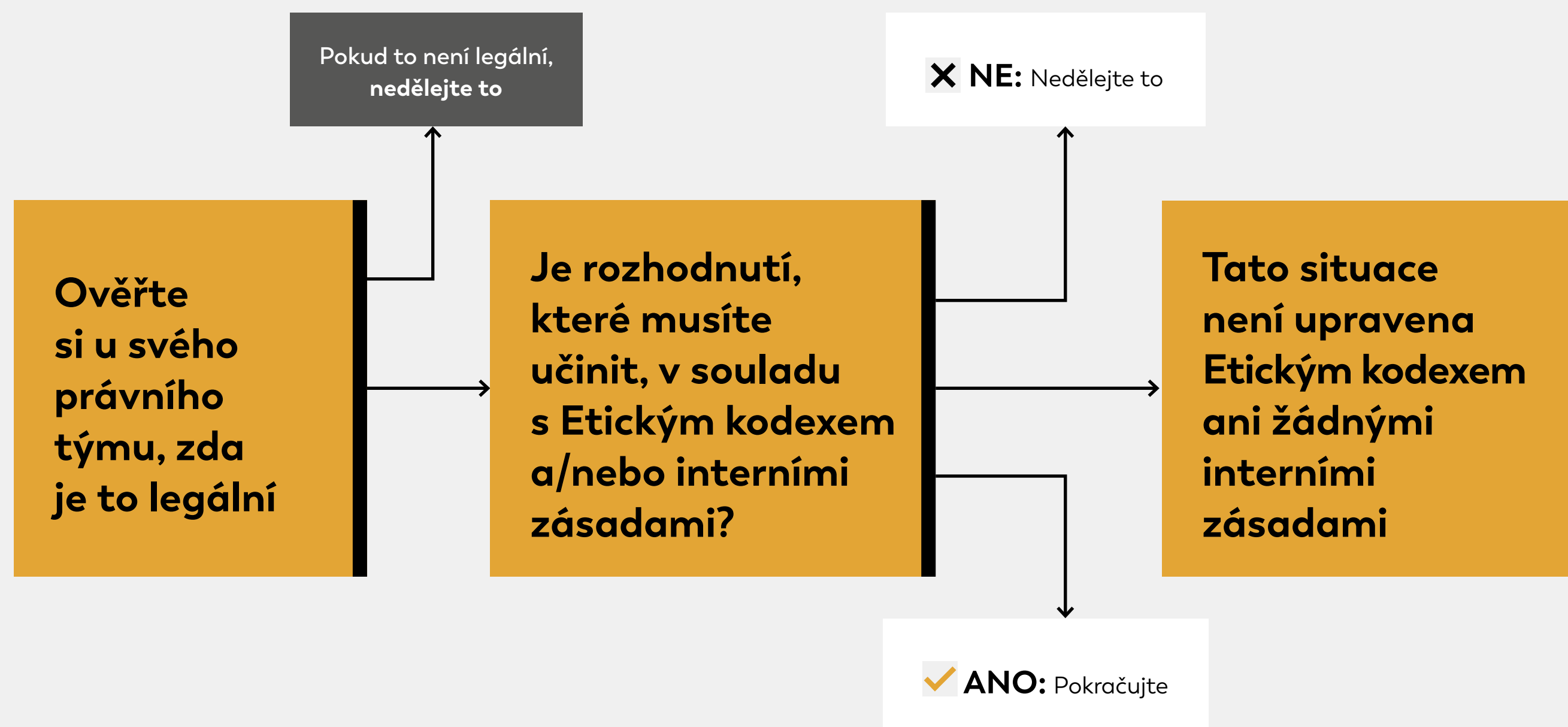
KONTAKT

ETICKÝ ROZHODOVACÍ STROM

Stojíte před určitou situací a nejste si jisti, jak se rozhodnout?

Tento etický rozhodovací strom vám pomůže stanovit správný postup v souladu s naším etickým kodexem, interními zásadami a etickými principy.

V každém případě musí být všechny vaše kroky a rozhodnutí v souladu s místními zákony a předpisy.



Naše Etické principy vám pomohou se v těchto situacích orientovat. Položte si otázku:



Integrita

Děláte správné věci bez výjimky?

Mělo by to dopad na důvěru našich partnerů nebo spotřebitelů?



Respekt

Chováte se k druhým tak, jak byste chtěli, aby se druzí chovali k vám?

Mělo by to negativní dopad na lidi nebo planetu?



Transparentnost

Chtěli byste to vidět všude na internetu?

Dokázali byste své rozhodnutí snadno zdůvodnit?



Odvaha

Zasazujete se o způsob naší práce?

Bylo by to považováno za vhodné i za několik let?

ETICKÉ OTÁZKY NEJSOU SNADNÉ, ALE JE TŘEBA SE JIMI ZABÝVAT. NEJSTE SAMI!

Otevřeně si o situaci promluvte se svým manažerem nebo pracovníkem na pozici Ethics Correspondent.



ÚVOD

ETICKÉ PRINCIPY

LIDSKÁ PRÁVA

OZVĚTE SE

JAKO PODNIK

JAKO
ZAMĚSTNAVATEL

JAKO ODPOVĚDNÝ
PODNIK

KONTAKT

RESPEKTUJEME LIDSKÁ PRÁVA

Jsme zavázáni dodržovat lidská práva, ať už působíme kdekoli.

Dodržování lidských práv vychází ze všech mezinárodně uznávaných lidskoprávních norem, zejména z Mezinárodní listiny lidských práv (Všeobecné deklarace lidských práv z roku 1948 a obou paktů), z obecných zásad Organizace spojených národů v oblasti podnikání a lidských práv roku 2011 a ze základních úmluv Mezinárodní organizace práce.

Co znamenají lidská práva

Lidská práva se týkají všech a mají na nás každodenní dopad. Společnost L'Oréal podporuje dodržování všech mezinárodně uznávaných lidských práv a základních svobod, včetně práva na:

Nediskriminaci

Důstojnou práci

Svobodu projevu

Zdraví

Život a bezpečnost

Soukromí

JAK DODRŽUJEME LIDSKÁ PRÁVA

Zmírňujeme naše dopady

L'Oréal je společnost tvořená lidskými bytostmi, jejichž jednání a produkty mají dopad na lidi i na naši planetu. Proto je naší povinností zajistit dodržování lidských práv, a to zmírňováním negativních dopadů našich aktivit a rozvíjením pozitivních dopadů tam, kde je to možné.

Mapování a řešení problémů

Usilujeme o zajištění dodržování lidských práv v rámci našich vlastních aktivit i u svých obchodních partnerů tím, že se snažíme zjistit, na koho máme největší dopad a jakým způsobem (tj. proces náležité péče v oblasti lidských práv). Při naplňování svých závazků spolupracujeme s interními a externími lidskoprávními experty, abychom identifikovali a řešili ty části našeho podnikání, kde máme na lidi největší dopad (tj. naše nejvýznamnější lidskoprávní problémy).

Rozvíjíme kulturu transparentnosti

Transparentně informujeme o svých úspěších a výzvách. Vyzýváme své zúčastněné strany, včetně těch nejzranitelnějších, aby prostřednictvím různých mechanismů pro hlášení nesprávného jednání a zejména prostřednictvím našich **Zásad pro oznamování nesprávného jednání** upozorňovaly na veškeré obavy nebo problémy související s lidskými právy, s nimiž se mohou v důsledku našich aktivit setkat. Spolupracujeme s nevládními organizacemi, které nám pomáhají prosazovat naše závazky.

Neomezujeme zákonné akce obránců lidských práv ani jejich svobodu projevu, svobodu sdružování nebo právo na pokojné shromažďování, včetně těch, kteří aktivně vedou kampaně o otázkách, které mohou souviset s naším podnikáním. Tyto zásady sdílíme s našimi obchodními partnery.

Lidská práva v praxi

Při obstarávání surovin zjišťujeme, zda by to mohlo mít nějaký dopad na původní obyvatele, a pokud ano, dbáme na dodržování jejich práv, zejména práv souvisejících s jejich půdou, v souladu se zásadami svobodného předchozího informovaného souhlasu, jakož i jejich tradičních znalostí.

Dbáme na to, aby všichni zaměstnanci dostávali mzdu odpovídající minimálně životnímu minimu, která pokrývá jejich základní potřeby a která se vypočítává v souladu s osvědčenými postupy. Do roku 2030 bude také 100 % zaměstnanců našich strategických dodavatelů dostávat mzdu odpovídající minimálně životnímu minimu.

Jak můžete jednat?

Několik kapitol Etického kodexu nám pomáhá zajišťovat dodržování našich závazků v oblasti lidských práv, zejména **Vyrábíme bezpečné a kvalitní produkty, Komunikujeme odpovědně, S osobními údaji nakládáme opatrně, Budujeme pevné vztahy s našimi obchodními partnery, Zajišťujeme správné pracovní podmínky, Podporujeme diverzitu, rovnost a začlenění, Dbáme na respekt na pracovišti, Respektujeme planetární meze, a Přispíváme k lepší společnosti.**

Přečtěte si zásady Skupiny pro **lidská práva**
a zásady **pro lidská práva zaměstnanců**

Dále si můžete přečíst několik zajímavých
referenčních dokumentů:

Deklarace OSN o právech původních obyvatel

Úmluva o biologické rozmanitosti a Nagojský
protokol o přístupu a sdílení přínosů

Deklarace OSN o obráncích lidských práv



ÚVOD

ETICKÉ PRINCIPY

LIDSKÁ PRÁVA

OZVĚTE SE

JAKO PODNIK

JAKO
ZAMĚSTNAVATEL

JAKO ODPOVĚDNÝ
PODNIK

KONTAKT

OZVĚTE SE: JAK VZNĚST PODEZŘENÍ NA ETICKÝ PROBLÉM

Komunikujeme. Jednáme

Schopnost rychlého odhalení etického pochybení je klíčem k zajištění dodržování našeho Etického kodexu a Etických principů ve všech našich aktivitách a geografických oblastech.

Podporujeme kulturu otevřenosti, v níž mohou zaměstnanci i naše externí zúčastněné strany vznášet své připomínky. Je důležité zajistit, aby všechny obavy byly podloženy konzistentními a podrobnými fakty.

Uvědomujeme si, že ozvat se není vždy snadné a může to působit znepokojivě. Máme dva důvěryhodné kanály, které odpovídají osvědčeným postupům pro whistleblowing (ochranu oznamovatelů). Etické záležitosti můžete nahlásit prostřednictvím běžných manažerských kanálů (Ethics Correspondent, vedení Skupiny na úrovni regionu nebo země) nebo přímo globálnímu oddělení Global Ethics, Risk & Compliance prostřednictvím zabezpečeného webu www.lorealpeakup.com. S cílem stát se etickým lídrem jsme navrhli globální rámec, který poskytuje jasné pokyny kromě ochrany poskytované vnitrostátními zákony v zemích, kde působíme.

Náš program pro oznamování nesprávného jednání umožňuje interním i externím zainteresovaným stranám společnosti L'Oréal upozornit na jakékoli závažné etické problémy, aby je Skupina a Globální etické oddělení mohly řešit. Když se ozvete, máme šanci napravit věci, kde je to potřeba, a zajistit, abychom dodržovali své povinnosti.

V případě jakýchkoli pochybností se neváhejte ozvat: neměli byste předpokládat, že jsou vaše obavy známy na správné úrovni organizace. Pokud vaše obavy nejsou přípustné podle našich **Zásad pro oznamování nesprávného jednání**, s vaším souhlasem vás nasměrujeme na příslušné oddělení, přičemž budeme vždy respektovat důvěrnost vaší identity.

Pokyny pro oznamování nesprávného jednání

DŮVĚRNOST

Důvěrnost je klíčová, abyste se cítili bezpečně, když chcete sdělit své obavy. Proto se všechna hlášení nesprávného jednání předávají pouze osobám, které se podílejí na řešení případu, a to výhradně na základě zásady opodstatněného přístupu k informacím.

Pokud vám někdo sdělí důvěrné informace týkající se proběhlého či právě probíhajícího šetření, obraťte se prosím na pracovníka na pozici Ethics Correspondent nebo přímo na oddělení Global Ethics. Pokud si to přejete, můžete hlášení podat anonymně prostřednictvím našeho zabezpečeného veřejného webu: www.lorealpeakup.com.

Veškerá šetření jsou spravována ve vyhrazeném systému umístěném na šifrované platformě, takže veškeré informace týkající se šetření jsou chráněny.

ROVNÉ ZACHÁZENÍ

Všechna hlášení nesprávného jednání se přezkoumávají a v případě potřeby se přijímají nápravná opatření bez ohledu na to, na jaké úrovni je dotčená osoba nebo zda se jedná o interní či externí zúčastněné strany. Závěry vycházejí pouze ze

skutečností a hmatatelných informací shromážděných během šetření.

OCHRANA

Zaměstnanci nebo externí zúčastněné strany, kteří podávají hlášení nesprávného jednání nebo se účastní šetření, by nikdy neměli být postihováni za sdílení svých obav v dobré víře. Chráněno je také dobré jméno nespravedlivě nařčených osob a hlášení nesprávného jednání učiněná se špatným úmyslem mohou být předmětem sankcí. V případě, že se stanete terčem odvetných opatření, obraťte se přímo na oddělení globální etiky nebo využijte platformu Speak Up.

ODPOVĚDNOST

Na všechna šetření dohlíží oddělení Global Ethics a pracovníci na pozici Ethics Correspondent. Veškeré obavy týkající se vrcholového vedení řeší přímo pracovník na pozici Chief Ethics Officer.

SPEAK UP

We speak. We progress



ÚVOD

ETICKÉ PRINCIPY

LIDSKÁ PRÁVA

OZVĚTE SE

JAKO PODNIK

JAKO
ZAMĚSTNAVATEL

JAKO ODPOVĚDNÝ
PODNIK

KONTAKT

OZNAMOVÁNÍ NESPRÁVNÉHO JEDNÁNÍ V PRAXI

1. KROK

Příjem

Po obdržení oznámení je obvykle kontaktována osoba, která oznámení nesprávného jednání podala za účelem shromáždění dalších informací.

2. KROK

Vyhodnocení přípustnosti

Na základě informací obdržených od oznamovatele posoudí pracovníci na pozici Ethic Correspondent či oddělení Global Ethics, zda obvinění spadají do působnosti zásad pro **oznamování nesprávného jednání**.

3. KROK

Šetření

Šetření je nutné k posouzení skutečného stavu věci na základě důkazů, které lze shromáždít prostřednictvím výsledků, svědků a dokumentace. Šetření může v závislosti na složitosti trvat i několik měsíců.

4. KROK

Zpráva o šetření a nápravná opatření

Na základě zprávy sdílené mezi oddělením Global Ethics, HR a vedením jsou příslušným osobám sděleny konkrétní závěry. Odpovídající nápravná opatření, která mohou zahrnovat i individuální sankce, přijímá vedení a personální oddělení.

5. KROK

Následné kroky

V případě potřeby bude oznamovatel po skončení šetření kontaktován, aby se zajistilo, že mu nebudou hrozit žádné negativní důsledky za to, že se ozval.

Etika v praxi

Můžete přejít přímo na www.lorealpeakup.com zde.

SPEAK UP

We speak. We progress



Přístup k platformě L'Oréal Speak Up získáte naskenováním QR kódu.

Jak můžete jednat?

Obráťte se na pracovníka na pozici Ethics Correspondent a přečtěte si **zásady pro oznamování nesprávného jednání**.



PLNÍME SVÉ ZÁVAZKY JAKO

Podnik

ÚVOD

ETICKÉ PRINCIPY

LIDSKÁ PRÁVA

OZVĚTE SE

JAKO PODNIK

JAKO
ZAMĚSTNAVATEL

JAKO ODPOVĚDNÝ
PODNIK

KONTAKT

VYRÁBÍME BEZPEČNÉ A KVALITNÍ PRODUKTY	14
PŘISTUJUJEME K VÝZKUMU A INOVACÍM S INTEGRITOU	16
KOMUNIKUJEME ODPOVĚDNĚ	18
PODPORUJEME ODPOVĚDNÉ POUŽÍVÁNÍ TECHNOLOGIÍ	20
S OSOBNÍMI ÚDAJI NAKLÁDÁME OPATRNĚ	22
CHRÁNÍME DŮVĚRNÉ INFORMACE	24
BUDUJEME PEVNÉ VZTAHY S NAŠIMI OBCHODNÍMI PARTNERY	25
PŘISTUJUJEME FÉROVĚ KE KONKURENTŮM	27
CHRÁNÍME POVĚST SPOLEČNOSTI L'ORÉAL	29
DBÁME NA SPRÁVNÉ VYUŽÍVÁNÍ PROSTŘEDKŮ SPOLEČNOSTI	31
OTEVŘENOST V PŘÍPADĚ STŘETU ZÁJMŮ	33
BOJUJEME PROTI KORUPCI	34
PŘEDCHÁZÍME PODVODŮM A DALŠÍM NEZÁKONNÝM AKTIVITÁM	35



ÚVOD

ETICKÉ PRINCIPY

LIDSKÁ PRÁVA

OZVĚTE SE

JAKO PODNIK

JAKO
ZAMĚSTNAVATEL

JAKO ODPOVĚDNÝ
PODNIK

KONTAKT

VYRÁBÍME BEZPEČNÉ A KVALITNÍ PRODUKTY

Vždy a všude dbáme na bezpečnost a kvalitu svých produktů. Inovace a etika jsou pro společnost L'Oréal od samého počátku klíčové – počínaje nalezením bezpečného způsobu barvení vlasů. Bezpečnost a kvalita produktů byly vždy prvořadé a představují základní stavební kámen důvěry našich spotřebitelů. Testování našich produktů na zvířatech jsme ukončili v roce 1989 a usilujeme o ukončení této praxe v našem oboru, přičemž se podílíme na vývoji a přijímání alternativních metod.

BUDEME

- ✓ Poskytovat jasné informace o produktech a jejich složení.
- ✓ Zajišťovat, aby naši subdodavatelé a dodavatelé dodržovali naše standardy bezpečnosti a kvality.
- ✓ Jednat, nebo se ozveme, když se dozvíme o jakémkoli problému s bezpečností nebo kvalitou produktu.

NEBUDEME

- ✗ Uvádět na trh jakékoli produkty, které nedodrží naše vysoké standardy bezpečnosti a kvality.
- ✗ Vzdávat se své vědecké integrity ve prospěch rychlejšího vývoje produktu ani nebudeme ovlivňovat či upravovat výsledky hodnocení a testů.





ÚVOD

ETICKÉ PRINCIPY

LIDSKÁ PRÁVA

OZVĚTE SE

JAKO PODNIK

JAKO
ZAMĚSTNAVATEL

JAKO ODPOVĚDNÝ
PODNIK

KONTAKT

NEJČASTĚJŠÍ DOTAZY

Co děláme s ingrediencemi, které jsou předmětem sporů?

Bezpečnost je naší hlavní povinností vůči spotřebitelům. Chceme, aby naše produkty používali s naprostou důvěrou a s vědomím, že každá složka prošla pečlivým výběrem a důkladnou kontrolou díky přísným systémům, které nám umožňují sledovat každý krok našeho vývojového procesu.

Transparentně informujeme o složkách, které používáme, zejména prostřednictvím naší platformy **Inside our Products**. V případě, že se objeví diskuse o bezpečnosti nebo dopadu určité složky na životní prostředí, pečlivě tuto záležitost sledujeme a ve spolupráci se zúčastněnými stranami provádíme další šetření. Existuje-li prokázané nebo vážné podezření na riziko, přestaneme ji používat bez ohledu na náklady.

Jak zajistíme dodržování našich standardů ze strany nových akvizic či subdodavatelů?

Při akvizici nové značky nebo závodu nebo při zadávání výroby subdodavatelům vždy proběhne kontrola a v případě potřeby se vypracuje akční plán, který zajistí, aby závod nebo subdodavatel co nejrychleji splnil naše kvalitativní a etické normy. V případě potřeby nás to může přimět ke změně subdodavatele.

Proč lidé stále věří, že naše produkty testujeme na zvířatech?

Průkopníky alternativních metod jsme již desítky let a testování našich produktů na zvířatech jsme zcela ukončili v roce 1989, tedy 14 let předtím, než to bylo povinné. Některé zdravotnické nebo spotřebitelské úřady v některých zemích se bohužel mohou rozhodnout provádět testy na zvířatech samy. To může někdy ztěžovat pochopení situace. Jsme hrdí na to, že patříme k neaktivnějším společnostem v propagaci alternativních metod.

Etika v praxi

Každý produkt L'Oréal prochází před uvedením na trh přibližně 100 kontrolami kvality.

Jak můžete jednat?

Přečtěte si naše zásady **Lidských práv** a naše etické příručky **Způsob, jakým spolupracujeme s vědeckými a zdravotnickými pracovníky**, **Způsob, jakým provádíme prediktivní hodnocení kosmetiky** a **Způsob, jakým provádíme kosmetické studie se zapojením dobrovolníků nebo spotřebitelů**. Užitečné informace najdete také na webu **Inside Our Products**.

Ve vaší aktivitě či útvaru mohou platit specifické zásady týkající se bezpečnosti a kvality produktů. Pro více informací se obraťte na pracovníky na pozici Quality Director nebo Scientific Director.



ÚVOD

ETICKÉ PRINCIPY

LIDSKÁ PRÁVA

OZVĚTE SE

JAKO PODNIK

JAKO
ZAMĚSTNAVATEL

JAKO ODPOVĚDNÝ
PODNIK

KONTAKT

VEDENÍ VÝZKUMU A INOVACÍ S INTEGRITOU

Jsme zavázáni/zajišťovat kvalitu a relevanci svých vědeckých projektů, objektivitu, spolehlivost a reprodukovatelnost dat a transparentnost a pravdivost vědecké komunikace.

Etika našich výzkumných a inovačních aktivit a integrita dat byly vždy na prvním místě a zárukou toho, že spotřebitelům nabízíme účinné a jedinečné produkty. Náš odpovědný výzkum, který udržuje dobrou pověst a důvěryhodnost vědy, je základním stavebním kamenem důvěry našich spotřebitelů.

BUDEME

- ✓ Brát ohled na dopad našich projektů s respektem k lidem, společnosti a životnímu prostředí, abychom zachovali dobré životní podmínky, zdraví, soukromí a svobodu lidí a šetřili přírodní zdroje.
- ✓ Obzvláště ostražití při používání algoritmů: přístup musí být úměrný vzniklému riziku, ať už se algoritmus používá k návrhu nebo optimalizaci kosmetického materiálu nebo složení, nebo se používá ke klasifikaci či vydávání doporučení pro spotřebitele.
- ✓ Jednat s respektem a loajalitou vůči práci a odborným znalostem ostatních vědců a zachovávat respekt v interakci s externími partnery: vědeckými týmy, poskytovateli služeb, subdodavateli a dodavateli.
- ✓ Opírat svou vědeckou komunikaci pouze o formulaci vědeckých hypotéz a jejich faktické ověření, bez ohledu na jejich hodnotu a povahu.

NEBUDEME

- ✗ Podstupovat žádná rizika z hlediska bezpečnosti, lidského zdraví a životního prostředí s ohledem na současné vědecké poznání.
- ✗ Vzdávat se své vědecké integrity ve prospěch rychlejšího vývoje produktu ani nebudeme ovlivňovat či upravovat výsledky hodnocení a testů.

Etika v praxi

L'Oréal využívá poradní výbor pro vědeckou etiku, který se zabývá otázkami zaměstnanců Oddělení výzkumu a inovací.

Tento výbor je založen na interní síti referentů pro vědeckou etiku.

Jak můžete jednat?

Přečtěte si naše etické příručky **Vědecká integrita výzkumu a inovací**, **Způsob, jakým spolupracujeme s vědeckými a zdravotnickými pracovníky**, **Způsob, jakým provádíme prediktivní hodnocení kosmetiky** a **Způsob, jakým provádíme prediktivní hodnocení kosmetiky**, **Způsob, jakým spolupracujeme s dodavateli**, a **Principy pro důvěryhodnou umělou inteligenci**. Užitečné informace obsahují také zásady společnosti L'Oréal **10 bodů pro zodpovědnou komunikaci o produktech** a **10 bodů pro ochranu osobních údajů a sociální média**. Pro více informací se obraťte na pracovníka na pozici Scientific Director.



ÚVOD

ETICKÉ PRINCIPY

LIDSKÁ PRÁVA

OZVĚTE SE

JAKO PODNIK

JAKO
ZAMĚSTNAVATEL

JAKO ODPOVĚDNÝ
PODNIK

KONTAKT

NEJČASTĚJŠÍ DOTAZY

Jak můžeme navodit „nekonvenční“ způsob myšlení zpochybňující vědecká dogmata?

Ve výzkumu jsou dogmata od toho, aby se zpochybňovala. Společnost L'Oréal, a zejména její Oddělení výzkumu a inovací, jsou ze své podstaty otevřené novým nápadům.

Jako vědci můžeme mít dojem, že jsme blokováni, když předkládáme návrhy, které jsou v rozporu se stávajícími programy. V tomto případě začneme dokumentací našeho úhlu pohledu.

Svou argumentaci stavíme také na názorech kolegů nebo odborníků v dané oblasti. Poté vysvětlíme náš pohled na věc v rámci vědecké debaty. Po skončení této diskuse budeme respektovat pokyny vedení a budeme se řídit rozhodnutím o výběru vědeckých pokynů projektu v souladu s naším Etickým kodexem a příručkou o **Vědecké integritě výzkumu a inovací**.

Co mám dělat, když zjistím, že existují protichůdná externí vědecká data nebo publikace, která by mohla zneplatnit moje vlastní data?

V literatuře mohou skutečně existovat údaje, které jsou v rozporu s našimi zjištěními. Jako vědci si především pečlivě ověříme, zda naše vlastní výzkumná práce vychází z kvalitních dat. Víme však, že některé vědecké výsledky nejsou reprodukovatelné a obsahují zkreslení.

Pokud je publikace v rozporu s našimi zjištěními, bereme to v úvahu a prokazujeme kritické myšlení. Kromě toho je třeba hledat příčinu nesouladu. To může být způsobeno chybou na naší straně při vedení studie nebo interpretaci výsledků, ale také zkreslením publikace.

Z mého pohledu jsou některé údaje z hodnotících studií zjevně nesprávné a/nebo mohou vytvářet předsudky vůči testovanému produktu. Co mám dělat?

S jakýmkoli souborem dat je třeba pracovat tak, jak je, bez jakýchkoli změn. V žádném případě nesmí data zmizet nebo být svévolně odstraněna, protože to vede k problémům. Data považovaná za abnormální musí být takto označena a jejich případné nezařazení do zpracování výsledků musí být po dohodě s vedoucím studie řádně odůvodněno a sledováno.



ÚVOD

ETICKÉ PRINCIPY

LIDSKÁ PRÁVA

OZVĚTE SE

JAKO PODNIK

JAKO
ZAMĚSTNAVATEL

JAKO ODPOVĚDNÝ
PODNIK

KONTAKT

KOMUNIKUJEME ODPOVĚDNĚ

Při komunikaci o společnosti L'Oréal, jejích značkách a produktech je klíčová transparentnost a integrita. Jsme si vědomi toho, jaký obraz krásy vytváříme a jaký dopad může mít na životy milionů lidí na celém světě. Společně s našimi agenturami proto musíme zajistit, aby tento dopad byl vždy pozitivní a respektoval a podporoval nekonečnou rozmanitost potřeb a přání v oblasti kosmetiky.

BUDEME

- ✓ Dbát na to, aby reklama a obchodní sdělení ve všech médiích byly upřimné, pravdivé, nezavádějící a slušné.
- ✓ Usilovat o inkluzivní přístup k lidem bez ohledu na etnický původ, sociální zázemí, náboženské vyznání, pohlaví, sexuální orientaci, věk nebo zdravotní postižení.
- ✓ Velmi obezřetní při propagaci produktů dětem a mladistvým.
- ✓ Pečlivě řídit vztah s lidmi, kteří doporučují naše produkty (např. influencery, prodejci na sociálních sítích, blogery, vlogery, novináři, lékaři) a dbát v tomto ohledu na transparentnost.
- ✓ Dbát na dodržování zákonů o reklamě a používání prostředků třetích stran.
- ✓ Dbát na respektování všech ochranných známek, autorských práv, osobnostních práv a práv na užívání.
- ✓ Dbát na to, aby všechna tvrzení a prohlášení vycházela ze spolehlivých údajů a byla v souladu s naším interním validačním procesem.

NEBUDEME

- ✗ Podporovat nezdravé nebo nereálné aspirace na krásu a osobní výhody.
- ✗ Snažit se využívat nedostatečných znalostí nebo zkušeností našich spotřebitelů nebo zúčastněných stran.
- ✗ Podkopávat v naší reklamě lidskou důstojnost, prezentovat ponižující stereotypy nebo projevovat neúctu k menšinovým komunitám.
- ✗ Cíleně v komunikaci uvádět přehnaná tvrzení, včetně tvrzení týkajících se životního prostředí a společenské odpovědnosti.
- ✗ Komunikovat v mediálním prostředí, které zveřejňuje obsah spojený s násilím, podněcováním k nenávisti a sexem.
- ✗ Zaměřovat se konkrétně na mládež mladší 16 let, s výjimkou dermatologických a hygienických přípravků a produktů na ochranu před sluncem.



SNAŽÍME SE, ABY VŠE,
CO ZVEŘEJŇUJEME
ONLINE, BYLO PODLOŽENO
SPOLEHLIVÝMI VĚDECKÝMI
ÚDAJI, A DODRŽUJEME
NAŠE INTERNÍ VALIDAČNÍ
PROCESY.

– MARINELLE,
SOCIAL MEDIA & ENGAGEMENT



ÚVOD

ETICKÉ PRINCIPY

LIDSKÁ PRÁVA

OZVĚTE SE

JAKO PODNIK

JAKO
ZAMĚSTNAVATEL

JAKO ODPOVĚDNÝ
PODNIK

KONTAKT

NEJČASTĚJŠÍ DOTAZY

Co můžeme říci lidem, kteří mají pocit, že propagujeme nerealistický model krásy?

O krásu se usiluje odjakživa a my přijímáme nekonečnou rozmanitost touhy po kráse. Naším cílem je přesně, podrobně a pravdivě popisovat naše produkty a jejich účinky. Nemůžeme naše spotřebitele uvádět v omyl, aby věřili v nedosažitelné účinky našich produktů prostřednictvím předprodukčních či postprodukčních technik. Například techniky vizuální retuše používáme pouze k nápravě technických problémů, jako jsou neodpovídající výsledky způsobené osvětlením, a nikdy ne ke zlepšení vnímaného výkonu produktu. Snažíme se také zajistit, aby modelky a modelové, které využíváme, představovali širokou škálu typů krásy a nepoužívali techniky, které by měnily jejich fyzický vzhled, věk nebo barvu pleti.

Jaký je náš postoj k reklamě a dětem?

Jediné produkty, které jsou určeny speciálně pro děti, jsou dermatologické, hygienické a opalovací přípravky. Pokud se v naší reklamě objevují děti, věnujeme zvýšenou pozornost jejich pracovním podmínkám. Nepodporujeme každodenní používání kosmetiky spotřebiteli mladšími 16 let. S výjimkou našich produktů určených pro děti nevyužíváme modely mladší 16 let. Na online platformách přizpůsobujeme naši reklamu věku uživatelů.

Co smíme tvrdit o přítomnosti či absenci určité složky?

Nemůžeme tvrdit, že přítomnost či absence určité složky je pro spotřebitele bezpečnější, pokud pouze dodržujeme zákon (např. absence hexachlorofenu). Přítomnost složek, které nemají ve složení žádný účinek, nelze použít pro reklamní tvrzení. V neposlední řadě jsme opatrní při komunikaci o složkách, které by mohly být vnímány jako kontroverzní (např. konopí).

Etika v praxi

Nespolupracujeme s modelkami či modely s indexem tělesné hmotnosti (BMI) nižším než 18.

Jak můžete jednat?

Přečtěte si naše [Zásady lidských práv](#), [Zásady používání sociálních médií](#), [Chartu hodnot L'Oréal pro influencery](#), [Chartu hodnot L'Oréal nákupy na sociálních sítích \(Social Commerce\)](#), [Způsob, jakým spolupracujeme s vědeckými a zdravotnickými pracovníky](#), příručku [Způsob, jakým děláme filantropii](#), a také [10 bodů pro zodpovědnou komunikaci o produktech a reklamní právo](#). Na vaši aktivitu nebo útvar se mohou vztahovat specifické reklamní a komunikační zásady. Pro více informací kontaktujte pracovníky na pozicích Chief Marketing Officer, Communication Director nebo Scientific Director.



ÚVOD

ETICKÉ PRINCIPY

LIDSKÁ PRÁVA

OZVĚTE SE

JAKO PODNIK

JAKO
ZAMĚSTNAVATEL

JAKO ODPOVĚDNÝ
PODNIK

KONTAKT

PODPORUJEME ODPOVĚDNÉ POUŽÍVÁNÍ TECHNOLOGIÍ

V posledních několika letech se společnost L'Oréal stala digitální společností. Sílu technologií využíváme k vytváření krásy, která je inkluzivnější, odpovědnější, udržitelnější a transparentnější pro naše spotřebitele, ale také pro naše komunity a planetu. Jako lídr v kosmetickém průmyslu se snažíme razit cestu odpovědnému vývoji a používání digitálního marketingu a zařízení a služeb Beauty Tech.

BUDEME

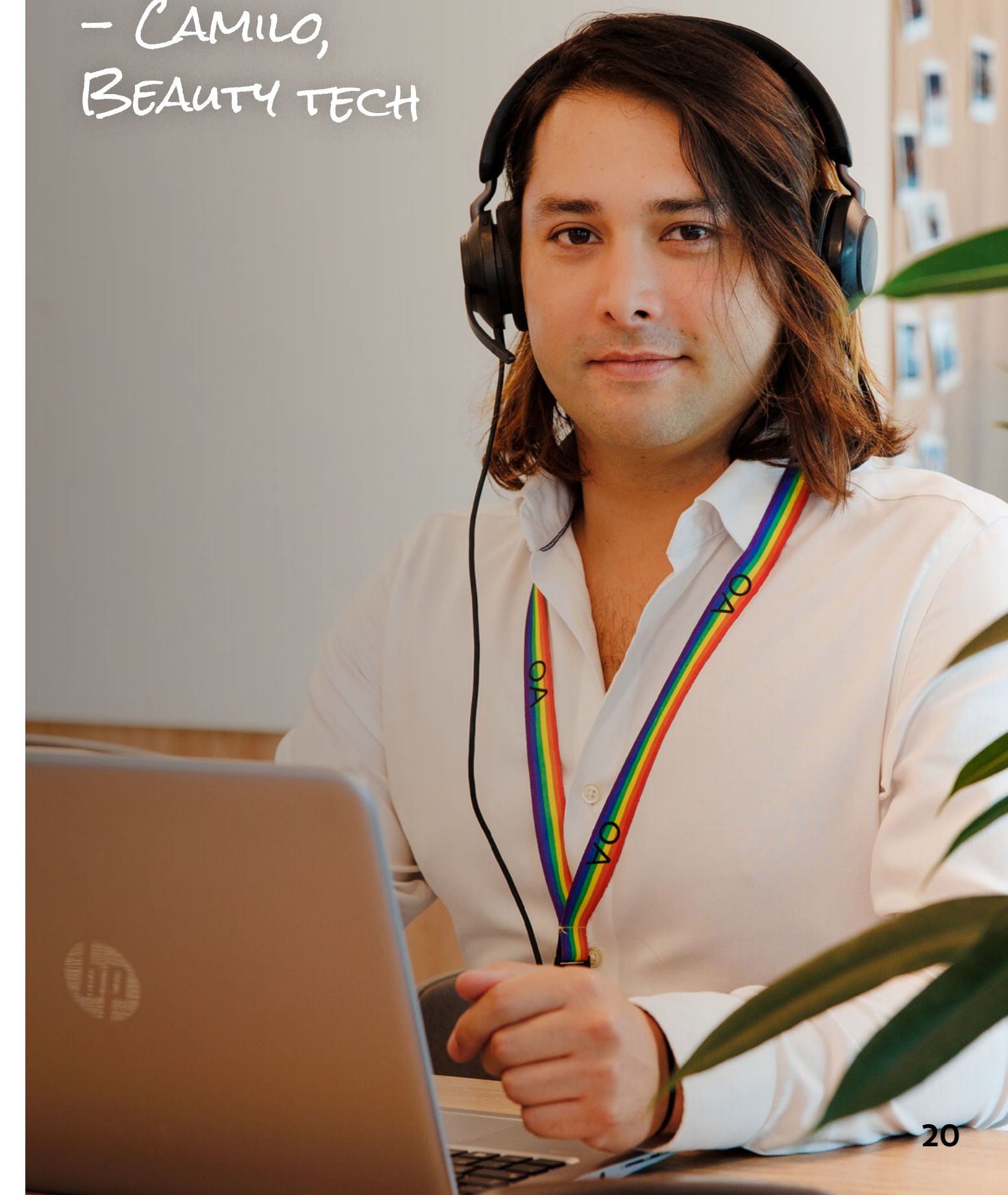
- ✓ Jednat férově a v souladu s našimi etickými zásadami při rozhodování nebo používání řešení založených na algoritmech využívajících umělou inteligenci, aby nedocházelo k zaujatosti.
- ✓ Vyhodnocovat a řešit ekologickou stopu našeho technického prostředí.
- ✓ Podporovat inkluzivní technologické iniciativy.

NEBUDEME

- ✗ Dělat kompromisy v oblasti bezpečnosti nebo kvality našich zařízení a služeb.
- ✗ Nadměrně spoléhat na algoritmické rozhodování bez bezpečnostních pojistek a lidského dohledu.
- ✗ Porušovat lidská práva, zejména právo na soukromí, ani omezovat svobodu volby jednotlivců při používání systémů umělé inteligence.

VŠECHNY NOVÉ SYSTÉMY
SE POSUZUJÍ Z HLEDISKA
BEZPEČNOSTI, OCHRANY
DAT A SOUKROMÍ,
ABY BYLA ZAJIŠTĚNA
INTEGRITA INFORMACÍ.

- CAMILO,
BEAUTY TECH





ÚVOD

ETICKÉ PRINCIPY

LIDSKÁ PRÁVA

OZVĚTE SE

JAKO PODNIK

JAKO
ZAMĚSTNAVATEL

JAKO ODPOVĚDNÝ
PODNIK

KONTAKT

NEJČASTĚJŠÍ DOTAZY

Jak můžeme z etického hlediska zajistit, abychom s rozvojem umělé inteligence nezašli příliš daleko?

Umělá inteligence nabízí mnoho příležitostí, ale také vyvolává mnoho otázek, které musíme řešit. Tyto otázky nejsou jednoduché a my se jim budeme přizpůsobovat, jakmile se dozvíme více. Ve spolupráci s oddělením Global Ethics jsme definovali náš **odpovědný rámec pro umělou inteligenci**, abychom zajistili, že budeme vyvíjet a pořízovat systémy umělé inteligence, které jsou důvěryhodné a respektují všechny naše uživatele. Budeme realizovat program založený na třech krocích: **Principy pro důvěryhodnou umělou inteligenci**, Školení a nábor, Kontrola a monitoring.

Naše značka vyvinula nástroj, který identifikuje problémy pleti spotřebitele a umožňuje nám doporučovat produkty na míru. Vzhledem k tomu, že tento nástroj nefunguje dostatečně dobře u některých specifických odstínů pleti, plánujeme tuto službu nabízet pouze konkrétním spotřebitelům. Je to možné?

Musíme zajistit, abychom své spotřebitele nediskriminovali v přístupu k našim produktům a službám. V tomto případě byste neměli uvádět na trh nástroj, který neslouží všem spotřebitelům.

Využíváme technologie a digitální služby, ale zároveň usilujeme o omezení dopadu našich aktivit na uhlíkové emise. Jak můžeme splnit obojí?

To je složitá otázka. Proto jsme vytvořili zvláštní plán udržitelného rozvoje v oblasti IT a technologií s cílem zajistit, aby dopad našich technologií na životní prostředí byl pod kontrolou a abychom využívali technologie ke snižování dopadu našeho podnikání. Pro představu, každý z nás se může podílet na omezování dopadu používání technologií na životní prostředí tím, že bude denně uplatňovat digitální tipy. Stejně tak pracujeme na udržitelných technologiích, abychom omezovali negativní dopad našich technologických iniciativ.

Etika v praxi

V rámci našich **Principů pro důvěryhodnou umělou inteligenci** stanovuje L'Oréal interní provozní procesy a vývojové milníky.

Jak můžete jednat?

Přečtěte si naše **Principy pro důvěryhodnou umělou inteligenci**.

Na vaši aktivitu či útvar se mohou vztahovat zvláštní zásady. Pro více informací kontaktujte Digital nebo Beauty Tech týmy.



ÚVOD

ETICKÉ PRINCIPY

LIDSKÁ PRÁVA

OZVĚTE SE

JAKO PODNIK

JAKO ZAMĚSTNAVATEL

JAKO ODPOVĚDNÝ PODNIK

KONTAKT

S OSOBNÍMI ÚDAJI NAKLÁDÁME OPATRNĚ.

Máme povinnost dodržovat právo každého na soukromí. Způsob, jakým shromažďujeme, uchováваме a používáme osobní údaje, je důležitým faktorem pro udržení důvěry našich zúčastněných stran.

BUDEME

- ✓ Dbát na to, aby lidé, od kterých shromažďujeme osobní údaje, byli informováni o tom, jaké informace shromažďujeme, jak je plánujeme používat, s kým je můžeme sdílet a na koho se mohou obrátit v případě jakýchkoli dotazů.
- ✓ Shromažďovat pouze nezbytné osobní údaje a zajišťovat jejich bezpečné zpracování.
- ✓ Brát ohled na možné dopady používání nových technologií.
- ✓ Dbát na to, aby všechny třetí strany, od kterých získáváme osobní údaje nebo které shromažďují, ukládají nebo používají osobní údaje naším jménem, dodržovaly naše standardy ochrany osobních údajů.
- ✓ Jednat, nebo se ozvěme, když se dozvíme o jakémkoli problému s ochranou osobních údajů.

NEBUDEME

- ✗ Shromažďovat citlivé informace, pokud k tomu nemáme zákonnou povinnost nebo pokud k tomu nedala dotyčná osoba souhlas.
- ✗ Používat osobní údaje způsobem, který nebyl osobě, od níž jsme údaje získali, předem vysvětlen.
- ✗ Uchovávat osobní údaje déle, než je nezbytné pro splnění zákonné nebo obchodní potřeby, pro kterou byly shromážděny.
- ✗ Rozhodovat pouze na základě automatizovaného zpracování, pokud to může mít na dotčené osoby významný dopad.

ZAMĚSTNANCI S NÁMI
SDÍLEJÍ SVÉ OSOBNÍ
ÚDAJE A MY JE MUSÍME
BEZPODMÍNEČNĚ
CHRÁNIT A ZÁROVEŇ
VYTVÁŘET LEPŠÍ SLUŽBY.

- LAURENT,
HR DATA &
ANALYTICS





ÚVOD

ETICKÉ PRINCIPY

LIDSKÁ PRÁVA

OZVĚTE SE

JAKO PODNIK

JAKO
ZAMĚSTNAVATEL

JAKO ODPOVĚDNÝ
PODNIK

KONTAKT

NEJČASTĚJŠÍ DOTAZY

Co máme na mysli pod pojmem citlivé informace a proč je potřebujeme používat?

Spadají sem veškeré informace týkající se biometrických údajů (např. sken oční sítnice nebo duhovky, otisk prstu, otisk hlasu nebo sken geometrie ruky či obličeje), zdravotní údaje, genetické údaje, etnický původ, politické názory, náboženské nebo filozofické přesvědčení, členství v odborech, údaje týkající se sexuálního života nebo sexuální orientace jednotlivce. Tento typ údajů zpracováváme jen zřídka, s výjimkou případů, kdy existuje zákonná povinnost, nebo pro účely klinických či hodnotících studií s dobrovolníky, kteří testují naše produkty.

Na prodeji dat jiným společností se prý dá vydělat. Děláme to tak i ve společnosti L'Oréal?

Osobní údaje shromažďujeme pouze pro vlastní obchodní nebo výzkumné účely. Shromážděné osobní údaje neprodáváme. Občas sdílíme údaje s třetími stranami, například když pomáháme univerzitě s výzkumným projektem, ale v takových případech se údaje vždy anonymizují.

Je pravda, že personální oddělení a IT oddělení mohou nahlížet do všech mých e-mailů a souborů?

V zásadě můžeme používat pouze vybavení, které nám bylo poskytnuto k pracovním účelům. Při nástupu do společnosti L'Oréal jsme seznámeni s veškerým monitoringem pracoviště a jeho účelem. K e-mailům a souborům zaměstnanců má společnost L'Oréal přístup pouze v případě, že k tomu má legitimní obchodní důvod. Existují velmi přísná pravidla pro to, kdy osobní údaje podléhají kontrole.

Etika v praxi

Společnost L'Oréal chce podporovat odpovědné využívání umělé inteligence, zejména s cílem vyhnout se algoritmické zaujatosti.

Jak můžete jednat?

Přečtěte si **10 bodů pro ochranu osobních údajů** v základech interní kontroly, Chartu uživatele digitálních technologií, naše **Principy pro důvěryhodnou umělou inteligenci**, **Zásady Skupiny pro lidská práva** a **Zásady pro lidská práva zaměstnanců**.
Ve vaší aktivitě či útvaru mohou platit specifické zásady týkající se ochrany osobních údajů. Další podrobnosti získáte od místního pověřence pro ochranu osobních údajů.



ÚVOD

ETICKÉ PRINCIPY

LIDSKÁ PRÁVA

OZVĚTE SE

JAKO PODNIK

JAKO
ZAMĚSTNAVATEL

JAKO ODPOVĚDNÝ
PODNIK

KONTAKT

CHRÁNÍME DŮVĚRNÉ INFORMACE

Musíme chránit důvěrné informace společnosti L'Oréal a našich obchodních partnerů. Zveřejnění takových informací by mohlo nejen poškodit naši pověst, ale také ovlivnit důvěru našich zúčastněných stran.

BUDEME

- ✓ Dodržovat pravidla Skupiny týkající se ochrany informací, používání digitálních technologií a obchodování zasvěcených osob s cílem omezit zveřejňování neveřejných informací na osoby, které mají oprávněnou potřebu je znát.
- ✓ Neprodleně informovat manažera v případě neúmyslného prozrazení důvěrných informací nebo v případě, že zjistíme, že došlo k prozrazení důvěrných informací.
- ✓ Dávat pozor, abychom neprozradili důvěrné informace v přítomnosti třetích stran (např. při návštěvě našich provozoven, na cestách apod.).

NEBUDEME

- ✗ Diskutovat o důvěrných informacích ani s nimi pracovat na veřejnosti, kde někdo může přeslechnout cizí konverzaci nebo poškodit data;
- ✗ Sdělovat důvěrné informace předchozího zaměstnavatele.
- ✗ Při odchodu ze společnosti L'Oréal nesmíte žádné důvěrné informace dále předávat.

NEJČASTĚJŠÍ DOTAZY

Jak můžeme vyvážit transparentnost a obchodní tajemství?

Transparentnost neznamena, že bychom měli být otevřenou knihou. Máme oprávněný důvod chránit určité informace. Je to hlavně otázka myšlenkového nastavení. Měli bychom si systematicky klást otázku, zda můžeme být transparentnější, ale také si uvědomit, že je naší povinností chránit důvěrné informace. V případě jakýchkoli pochybností se obraťte na svého manažera nebo ředitele pro komunikaci.

Někdy musíme požádat o důvěrné informace informace od třetích stran, například start-upů. Jak můžeme zajistit, aby nám důvěřovali?

Klíčem k vybudování důvěry je ukázat, že víme, jak zacházet s důvěrnými informacemi. Žádejte pouze ty informace, které skutečně potřebujete, vysvětlete, proč je potřebujete, jaké informace na oplátku poskytnete, jak tyto informace využijete a komu je poskytnete a jak je zabezpečíte.

Etika v praxi

Všichni zaměstnanci společnosti L'Oréal musí absolvovat zvláštní školení o tom, jak zajistit bezpečnost informací.

Jak můžete jednat?

Přečtěte si naše etické příručky **Způsob, jakým spolupracujeme se start-upy**, **Způsob, jakým spolupracujeme s našimi dodavateli**, týkající se našich vztahů s dodavateli a **Způsob, jakým konkurujeme**, o našich vztazích s konkurenty a klienty, naše **Zásady bezpečnosti informací** a **Zásady pro sociální média** a také náš **Etický kodex pro obchodování na burze**. Na vaši aktivitu či útvar se mohou vztahovat zvláštní zásady pro nakládání s důvěrnými informacemi. Další informace získáte od svého manažera nebo pracovníka na pozici Ethics Correspondent.

Ve společnosti L'Oréal si rádi povídáme na chodbách, u kávy apod. Můžeme opravdu zabránit tomu, aby návštěvníci nezaslechli něco, co by neměli, aniž by se z nás stali paranoici?

Nejjednodušší způsob, jak tomu předejít, je používat pro schůzky s návštěvami vyhrazené zasedací místnosti nebo upozornit kolegy, pokud očekáváte návštěvu ve své kanceláři. Opět platí, že pokud dojde k úniku důvěrných informací, zasáhne nás to všechny.



ÚVOD

ETICKÉ PRINCIPY

LIDSKÁ PRÁVA

OZVĚTE SE

JAKO PODNIK

JAKO
ZAMĚSTNAVATEL

JAKO ODPOVĚDNÝ
PODNIK

KONTAKT

BUDOVÁNÍ PEVNÝCH VZTAHŮ S NAŠIMI OBCHODNÍMI PARTNERY


S našimi obchodními partnery chceme vybudovat udržitelný ekosystém založený na důvěře a oboustranné výhodnosti. Zavazujeme se k transparentním a spravedlivým kritériím výběru a k poskytování upřímné a ohleduplné zpětné vazby. Vyhledáváme a podporujeme také obchodní partnery, kteří sdílejí naše etické standardy.

BUDEME

- ✓ Dodržovat své závazky vůči obchodním partnerům (například platit dodavatelům nebo dodávat zboží klientům včas) a být otevření a pečliví, pokud se setkáme s jakýmkoli obtížemi při jejich plnění nebo pokud existují oprávněné důvody pro jejich nedodržení.
- ✓ Projevovat pochopení, když naši obchodní partneři narazí na potíže, zejména v krizových situacích.
- ✓ Předcházet přílišné ekonomické závislosti našich obchodních partnerů na obchodních vztazích se společností L'Oréal.
- ✓ Vysvětlovat naše etická očekávání a podporovat obchodní partnery v jejich plnění a zároveň mít odvahu ukončit vztahy s těmi, kteří je nejsou ochotni plnit.

NEBUDEME

- ✗ Ukládat obchodním partnerům nepřiměřené podmínky (zejména pokud jde o platby, lhůty, změny objednávek atd.).
- ✗ Žádat naše obchodní partnery, aby dělali to, co nejsme schopni nebo ochotni udělat sami.



KAŽDOROČNĚ PROVÁDÍME
STOVKY AUDITŮ, ABYCHOM
NAVÁZALI SPOLUPRÁCI
S TĚMI SPRÁVNÝMI
DODAVATELI, KTEŘÍ
DODRŽUJÍ NAŠE ETICKÉ
STANDARZY.

- KATHY, SOURCING



ÚVOD

ETICKÉ PRINCIPY

LIDSKÁ PRÁVA

OZVĚTE SE

JAKO PODNIK

JAKO
ZAMĚSTNAVATEL

JAKO ODPOVĚDNÝ
PODNIK

KONTAKT

NEJČASTĚJŠÍ DOTAZY

Jak můžeme zajistit, aby všichni naši obchodní partneři sdíleli naše etické standardy?

Nejlepším způsobem je jít příkladem a sdílet naše osvědčené postupy, kdykoli je to relevantní. S našimi klienty se například snažíme navazovat partnerství v oblastech, v nichž máme společné zájmy, jako je ochrana planety nebo dodržování lidských práv. Pokud jde o naše dodavatele, jdeme ještě dál a žádáme je, aby se zavázali dodržovat určité minimální etické standardy, které pečlivě sledujeme. To samé platí i pro naše distributory.

Našel jsem opravdu dobrého dodavatele, ale právě začíná podnikat a společnost L'Oréal je momentálně jeho jediným klientem. Mohu s ním spolupracovat?

Naším cílem je zabránit vzniku dlouhodobé závislosti. Samozřejmě můžeme spolupracovat s malými dodavateli, ale musíme zajistit, aby si našli jiné zákazníky a mohli se rozvíjet a existovat i bez nás.

Jeden z našich klientů je na sociálních sítích kritizován za své pracovní podmínky. Můžeme jej i nadále zásobovat?

Měli bychom tohoto klienta kontaktovat, abychom si vyslechli jeho verzi příběhu a pochopili, jak tento problém řeší. Měli bychom to pečlivě sledovat, abychom zjistili, zda je třeba přijmout nějaká další opatření.

Etika v praxi

Společnost L'Oréal každoročně provádí několik stovek auditů, aby zajistila, že její dodavatelé dodržují etické normy a normy v oblasti lidských práv.

Jak můžete jednat?

Přečtěte si etické příručky **Způsob, jakým spolupracujeme s našimi dodavateli**, **Způsob, jakým konkurujeme**, **Způsob, jakým spolupracujeme se start-upy**, **Způsob, jakým spolupracujeme s vědeckými a zdravotnickými pracovníky**, **Základy vnitřní kontroly** a **Dopis o vzájemném etickém závazku dodavatelů**.

Více informací o tom, jak spolupracujeme s našimi dodavateli, najdete v našem programu **Buy & Care**.

Na vaši aktivitu či útvar se mohou vztahovat zvláštní zásady ohledně obchodních partnerů.

Další podrobnosti získáte od právního oddělení, pracovníka na pozici Purchasing Manager nebo Ethics Correspondent.



ÚVOD

ETICKÉ PRINCIPY

LIDSKÁ PRÁVA

OZVĚTE SE

JAKO PODNIK

JAKO
ZAMĚSTNAVATEL

JAKO ODPOVĚDNÝ
PODNIK

KONTAKT

PŘISTUPUJEME FÉROVĚ KE KONKURENTŮM

Zdravá konkurence stimuluje inovace a zajišťuje, že naši spotřebitelé dostanou nejlepší nabídku z hlediska ceny a produktu. Manipulace s trhem by nespravedlivě narušila rovnováhu mezi konkurenty, ohrozila důvěru našich spotřebitelů a vedla k závažným právním sankcím. Jako lídr kosmetického průmyslu musíme jít dobrým příkladem. Ke svým konkurentům se budeme chovat s respektem, stejně jako bychom chtěli, aby se oni chovali k nám. To je jediný způsob, jakým se můžeme postavit, pokud máme pocit, že někdo nedodržuje pravidla hry.

BUDEME

- ✓ Shromažďovat informace o konkurentech pouze transparentními a zákonnými prostředky.
- ✓ Neprodleně informovat našeho manažera, pokud se nedopatřením dostaneme k důvěrným informacím týkajícím se našich konkurentů.
- ✓ Oznamovat našemu právnímu oddělení setkání s konkurenty (včetně oborových sdružení) nebo před přijetím jakýchkoli opatření, která by mohla zabránit nákupu nebo prodeji společnosti některého z našich konkurentů.

NEBUDEME

- ✗ Umožňovat bývalým zaměstnancům konkurence, kteří nastoupili do společnosti L'Oréal, aby sdíleli důvěrné informace o svém dřívějším zaměstnavateli.
- ✗ Přímou či nepřímou zasahovat do cenové politiky našich klientů.
- ✗ Pronášet hanlivé komentáře o našich konkurentech.
- ✗ S konkurenty diskutovat o důvěrných informacích.





ÚVOD

ETICKÉ PRINCIPY

LIDSKÁ PRÁVA

OZVĚTE SE

JAKO PODNIK

JAKO
ZAMĚSTNAVATEL

JAKO ODPOVĚDNÝ
PODNIK

KONTAKT

NEJČASTĚJŠÍ DOTAZY

Moji kolegové z obchodních týmů často používají agresivní výrazy adresované našim konkurentům. Není to jen součást hry?

K získání podílu na trhu není třeba zesměšňovat konkurenci nebo používat silné výrazy. Je to plýtvání energií.

Na večírku u přátel jsem náhodou seděl vedle někoho, kdo pracuje pro jednoho z našich konkurentů. Nebyla to formální pracovní schůzka a o práci jsme moc nemluvili. Musím o tom přesto informovat svého manažera?

Pro jistotu o tom informujte svého manažera, aby to mohl případně konzultovat s právním oddělením, pokud to bude považovat za nutné.

Mohu sledovat naše konkurenty na sociálních sítích (například lajknout jejich stránku na Facebooku nebo sledovat konkurenční značku na Twitteru, Instagramu atd.)?

Ano, jakmile konkurent zveřejní volně přístupné informace na internetu a sociálních sítích, nelze vám vytýkat, že jste tyto informace získali, avšak za předpokladu, že daná stránka nestanoví zvláštní omezení přístupu pro konkurenty. V případě pochybností vždy zkontrolujte podmínky použití.

Etika v praxi

Na podporu prodejních týmů jsme definovali velmi jednoduché užitečné tipy v oblasti cen a marží při dalším prodeji zákazníkům z řad podnikatelů (B2B). **10 bodů, na co dávat pozor v oblasti cen a marží při dalším prodeji zákazníkům z řad podnikatelů**, které najdete v dokumentu **základy interní kontroly** přístupném na intranetové stránce věnované etice na síti My Hub.

Jak můžete jednat?

Přečtěte si příručku **Způsob, jakým konkurujeme**, a **Zásady používání sociálních médií**.

Na vaši aktivitu či útvar se mohou vztahovat zvláštní zásady pro konkurenci. Další informace vám poskytne právní oddělení.



ÚVOD

ETICKÉ PRINCIPY

LIDSKÁ PRÁVA

OZVĚTE SE

JAKO PODNIK

JAKO
ZAMĚSTNAVATEL

JAKO ODPOVĚDNÝ
PODNIK

KONTAKT

CHRÁNÍME POVĚST SPOLEČNOSTI L'ORÉAL

Za posledních 100 let se společnost L'Oréal a její značky staly pojmem. Všichni bychom měli podporovat transparentnost, upřímnost a konstruktivní kritiku, ale vždy bychom si také měli položit otázku, jaký dopad může mít naše jednání na pověst společnosti L'Oréal. Dobrá pověst společnosti L'ORÉAL závisí na chování a jednání každého z nás.

BUDEME

- ✓ Dbát na to, aby se etické principy společnosti L'Oréal vždy odrážely v našem profesionálním chování.
- ✓ Dbát na to, aby třetí strany, které nás zastupují, jako jsou naši mluvčí a influenceři, rovněž dodržovaly naše etické principy.
- ✓ Dbát na to, abychom se vyvarovali možné záměně našich osobních názorů s názory společnosti L'Oréal.
- ✓ Mít vždy na paměti, že na internetu není nic tajné, soukromé či zapomenuté.
- ✓ Eskalovat našemu vedení nebo komunikačním týmům jakýkoli incident, o kterém se domníváme, že by mohl mít dopad na pověst společnosti L'Oréal.

NEBUDEME

- ✗ Hovořit, psát ani přijímat jakékoli závazky jménem společnosti L'Oréal, pokud k tomu nemáme oficiální pověření.
- ✗ Hovořit nebo psát o tématech souvisejících se Skupinou, která jsou mimo pole naší působnosti.
- ✗ Uvádět nepravdivá tvrzení v krátkozraké snaze ochránit pověst společnosti L'Oréal.

INTEGRITA
A TRANSPARENTNOST
JSOU PRO NAŠE
PARTNERSTVÍ
S MLUVČÍMI
A INFLUENCERY
KLÍČOVÉ.

- REEM, CORPORATE
AFFAIRS & ENGAGEMENT



ÚVOD

ETICKÉ PRINCIPY

LIDSKÁ PRÁVA

OZVĚTE SE

JAKO PODNIK

JAKO
ZAMĚSTNAVATEL

JAKO ODPOVĚDNÝ
PODNIK

KONTAKT

NEJČASTĚJŠÍ DOTAZY

Kritika na adresu společnosti L'Oréal a jejích značek na internetu mě mrzí a často se na internetu dostávám do ostrých sporů s lidmi. Jak mohu pomocí chránit naši pověst?

Ve společnosti L'Oréal je ochrana dobrého jména Skupiny povinností každého z nás. Děláme to dodržováním společných etických zásad, upřímnou a transparentní komunikací, ale také tím, že v případě potřeby zapojíme ty správné interní lidi. Existují specializované týmy, jejichž úkolem je bránit dobré jméno Skupiny. Pokud zjistíte situaci nebo obsah, který by mohl mít negativní vliv na pověst skupiny nebo některé z našich značek, obraťte se na příslušný tým, který vám poskytne podporu nebo se jím bude přímo zabývat.

Je pro mě důležité vyjadřovat na sociálních sítích své osobní názory a občas vidím, že někteří kolegové na svých osobních účtech na sociálních sítích zaujímají radikální politické postoje. Co by společnost L'Oréal udělala, kdyby si na to někdo stěžoval?

Společnost L'Oréal nečiní žádná prohlášení, která by mohla být vykládána jako podpora nebo kritika jakékoli politické strany. Respektujeme svobodu projevu zaměstnanců, pokud nedochází k zaměňování postoje společnosti L'Oréal

s jejich osobním přesvědčením. To závisí na pozici, kterou v rámci společnosti L'Oréal zastávají, a na tom, s kým hovoří. Vždy bychom si měli klást otázku: „Mohl by si uživatel internetu myslet, že mluvím jménem společnosti L'Oréal?“.

Můžeme požádat své přátele a rodinu, aby napsali pětihvězdičkové recenze na naše nově uvedené produkty?

Ne, to je přísně zakázáno. Mohlo by dojít k zaměnění jejich názorů s názory jiných spotřebitelů, kteří nemají žádný vztah ke společnosti L'Oréal. Mohli bychom být nařčeni, že se snažíme nekale ovlivňovat spotřebitele kvůli nedostatečné transparentnosti. Chceme, aby recenze našich produktů odrážely upřímný názor našich spotřebitelů.

Etika v praxi

Vypracovali jsme zásady pro používání **sociálních médií**, které pomáhají našim zaměstnancům při komunikaci na sociálních platformách.

Jak můžete jednat?

Přečtěte si naše zásady používání **sociálních médií** a navštivte náš web **Inside our Products**. Na vaši aktivitu či útvar se mohou vztahovat zvláštní zásady pro externí komunikaci. Další informace získáte od pracovníků na pozici Communication Director či Ethics Correspondent.



ÚVOD

ETICKÉ PRINCIPY

LIDSKÁ PRÁVA

OZVĚTE SE

JAKO PODNIK

JAKO
ZAMĚSTNAVATEL

JAKO ODPOVĚDNÝ
PODNIK

KONTAKT

DBÁME NA SPRÁVNÉ VYUŽÍVÁNÍ FIREMNÍCH ZDROJŮ

Všichni zaměstnanci mají k dispozici zdroje, aby mohli plnit své úkoly za co nejlepších podmínek. Každý z nás odpovídá za péči o tyto zdroje, aby byla zajištěna provozní výkonnost společnosti L'Oréal.

BUDEME

- ✓ Chránit zdroje před ztrátou, poškozením, krádeží, plýtváním a nesprávným používáním.
- ✓ Dodržovat bezpečnostní postupy Skupiny.
- ✓ Dbáme na zajištění osvědčených postupů v oblasti kyberbezpečnosti.

NEBUDEME

- ✗ Používat tento majetek k účelům, které jsou v rozporu s našimi etickými zásadami.
- ✗ Nepřiměřeně využívat zdroje pro osobní účely.





ÚVOD

ETICKÉ PRINCIPY

LIDSKÁ PRÁVA

OZVĚTE SE

JAKO PODNIK

JAKO
ZAMĚSTNAVATEL

JAKO ODPOVĚDNÝ
PODNIK

KONTAKT

NEJČASTĚJŠÍ DOTAZY

Chci si na svou pracovní stanici nainstalovat aplikaci. Co mohu dělat?

Společnost L'Oréal vám poskytuje aplikace, které vás podpoří ve vaší práci a které najdete v katalogu L'Oréal. Pokud z pracovních důvodů potřebujete na své pracovní stanici další nástroje, musíte se obrátit na svého manažera a tým IT, aby byla dodržena práva na používání těchto aplikací. Kromě toho do smartphonu a tabletu instalujte pouze mobilní aplikace z oficiálních veřejných obchodů s aplikacemi.

Mohu produkty zakoupené v našem podnikovém kamenném či online obchodě přeprodávat na internetových tržištích, jako je například Ebay?

Přeprodej těchto produktů je zakázán. Produkty, které si můžete zakoupit na našich stránkách, jsou vyhrazeny pouze pro vaše osobní použití a použití vašich příbuzných.

Mám podezření, že jeden z členů mého týmu provozuje v pracovní době externí poradenskou činnost a používá k tomu svou pracovní stanici a e-mail. Zmínil jsem se o tom kamarádovi z IT. Má přístup k e-mailu toho člověka a nabídl mi, že bude trošku sledovat, co tento kolega dělá. Je to v pořádku?

Používání firemních zdrojů k osobním aktivitám je zakázáno. Pokud máte takové podezření, měli byste si o tom promluvit přímo se svým nadřízeným. Pro nahlížení do e-mailových účtů zaměstnanců v souvislosti s prošetřováním pochybení existují zvláštní postupy. I když má váš přítel z IT oddělení k těmto účtům přístup, neměl by je k tomuto účelu používat bez řádného povolení oficiálními firemními kanály.

Etika v praxi

Společnost L'Oréal má chartu správného používání informačních a komunikačních technologií.

Společnost L'Oréal má bezpečnostní chartu a systém řízení bezpečnosti (SMS), které podrobně popisují hlavní bezpečnostní požadavky a opatření na ochranu zaměstnanců, majetku a informací.

Měsíc kyberbezpečnosti je mezinárodní kampaň, která se každoročně koná s cílem pomoci zaměstnancům zavádět správné postupy v oblasti kybernetické bezpečnosti.

Jak můžete jednat?

Přečtěte si naši chartu správného používání informačních a komunikačních technologií.

Přečtěte si 10 bodů, na co dávat pozor v oblasti bezpečnosti v dokumentu základy vnitřní kontroly a 5 zlatých pravidel kybernetické bezpečnosti.

Na vaši aktivitu či útvar se mohou vztahovat zvláštní zásady. Další informace získáte od oddělení HR nebo IT.



ÚVOD

ETICKÉ PRINCIPY

LIDSKÁ PRÁVA

OZVĚTE SE

JAKO PODNIK

JAKO ZAMĚSTNAVATEL

JAKO ODPOVĚDNÝ PODNIK

KONTAKT

OTEVŘENOST V PŘÍPADĚ STŘETU ZÁJMŮ

Každý z nás se může někdy ocitnout v situaci, kdy se jeho osobní nebo finanční zájmy mohou zdát v rozporu se zájmy společnosti L'Oréal. Díky transparentnosti se z toho nestane etický problém.

BUDEME

- ✓ Neprodleně informujte vedení společnosti o všech osobních vztazích, externích aktivitách nebo finančních zájmech, které by mohly ovlivnit nebo vzbudit dojem, že ovlivňují naše úsudky nebo rozhodování.
- ✓ V případě pochybností o tom, co lze považovat za střet zájmů, požádejte o radu.

NEBUDEME

- ✗ Využívat svého postavení ve společnosti L'Oréal k jakémukoli upřednostňování našich přímých osobních zájmů nebo nepřímo zájmů našich přátel či rodiny.
- ✗ Používat firemní zdroje k provádění nebo podpoře našich osobních aktivit nebo aktivit našich přátel či rodiny.

NEJČASTĚJŠÍ DOTAZY

Mohu mít osobní kosmetický blog? Je to možné, pokud budu transparentně informovat o svém postavení zaměstnance společnosti L'Oréal?

Ne. Tyto blogy jsou zajímavé pouze tehdy, pokud odrážejí názor spotřebitelů, kteří se mohou vyjadřovat svobodně. Jako zaměstnanec společnosti L'Oréal však nemůžete kritizovat produkty společnosti L'Oréal nebo hovořit o konkurenčních produktech. Můžete samozřejmě vytvářet blogy na další témata, která vás zajímají: cestování, vaření, životní styl atd.

Mám kamarádku, která vlastní skvělou cateringovou společnost. Mohu rozeslat jeho kontakty všem svým kolegům v práci a zprostředkovat mu kontakt na nákupní oddělení?

O kamarádčině firmě si samozřejmě můžete s nákupním oddělením promluvit, ale v případě zájmu byste je měli nechat, aby ji kontaktovali sami. Musíte uvést, že tento dodavatel je vaší přítelkyní, a nesmíte nijak zasahovat do procesu výběru dodavatele. Nemůžete však používat e-mailový systém společnosti k propagaci firmy kamarádky.

Chodím s někým, kdo pracuje pro jednoho z našich klientů. Seznámili jsme se díky práci. Prý to vedlo k nejrůznějším fámám. Copak nemám právo na soukromý život?

„Vive l'amour“, jak se říká ve Francii. V některých případech má však společnost L'Oréal oprávněný zájem vyzvat vás k odhalení osobních vztahů. Aby se předešlo jakýmkoli spekulacím o upřednostňování, je třeba tuto záležitost projednat s manažerem nebo personálním oddělením, kteří situaci vyřeší důvěrně a s respektem.

Etika v praxi

Představenstvo každoročně vyhodnocuje situaci pracovníků ve vedení společnosti s cílem zabránit střetu zájmů.

Jak můžete jednat?

Přečtěte si naše Zásady postupu při střetu zájmů, Zásady odpovědného lobbingu a Zásady používání sociálních médií.

Ve vašem místním útvaru mohou platit zvláštní postupy pro zveřejňování střetu zájmů. Další informace získáte od vedoucího oddělení lidských zdrojů nebo etického korespondenta.



ÚVOD

ETICKÉ PRINCIPY

LIDSKÁ PRÁVA

OZVĚTE SE

JAKO PODNIK

JAKO ZAMĚSTNAVATEL

JAKO ODPOVĚDNÝ PODNIK

KONTAKT

BOJ PROTI KORUPCI

Ve snaze podnikat s **integritou** uplatňujeme politiku nulové tolerance vůči korupci. Všude, kde působíme, je korupce nejen nezákonná, ale je také příčinou chudoby, diskriminace a poškozování životního prostředí.

BUDEME

- ✓ Okamžitě oznamovat veškerá jednání, která by mohla být v rozporu s naší politikou nulové tolerance vůči korupci, pokud se o nich dozvíme.
- ✓ Ve všech zemích se ujistěte, že naši obchodní partneři a všechny osoby, které nás zastupují u státních orgánů, souhlasí s dodržováním naší protikorupční politiky.
- ✓ Podporovat naše obchodní partnery, aby přijali podobné standardy.
- ✓ Bezodkladně informovat svého manažera o jakémkoli daru nebo pohoštění, které jsme přijali, bez ohledu na hodnotu a povahu.

NEBUDEME

- ✗ Slibovat nebo darovat cokoli hodnotného (peníze, dary, pohoštění atd.) jakémukoli zástupci orgánu veřejné moci, politické strany nebo odborové organizace, kromě případů získání výjimky v souladu se zásadami Skupiny.
- ✗ Přijímat nebo poskytovat dary nebo pohoštění v rozporu s příručkou pro zaměstnance společnosti L'Oréal o darech a pohoštění.
- ✗ Využívat jiné subjekty (zprostředkovatele, dodavatele atd.) k něčemu, co nemůžeme dělat přímo.

NEJČASTĚJŠÍ DOTAZY

Opravdu bychom odložili uvedení produktu na trh, kdyby produkty uvízly na celnici a jejich uvolnění by nás stálo jen malou částku?

Odpověď je jednoduchá: neplatíme úplatky, ať už velké nebo malé, i kdybychom tím měli přijít o obchodní příležitosti.

Zásady pro poskytování darů platí jen pro nás, běžné zaměstnance. Nejvyšší vedení určitě dostává spoustu darů a pozvánek na pětihvězdičkové večeře a golfové turnaje a nikdo s tím nic nedělá.

Členové představenstva, členové výkonného vedení Skupiny a manažeři v jednotlivých zemích podléhají stejným pravidlům jako všichni ostatní a při žádosti o povolení k přijetí daru nebo pozvání musí uvést do kopie našeho vedoucího etického oddělení.

Etika v praxi

Naše politika nulové tolerance se vztahuje na „platby za usnadnění“ tj. platby malých částek zástupcům veřejných orgánů za účelem urychlení legitimních rutinních činností.

Jak můžete jednat?

Přečtěte si zásady společnosti L'Oréal týkající se **prevence korupce**, příručku **Způsob, jakým předcházíme korupci**, **Způsob, jakým spolupracujeme s našimi dodavateli**, **Způsob, jakým spolupracujeme s vědeckými a zdravotnickými pracovníky a Způsob, jakým děláme filantropii**, a také naše zásady **odpovědného lobbingu**. Pro více informací o tom, jak je ve vašem subjektu implementován skupinový program prevence korupce, se obraťte na manažera vnitřní kontroly nebo finančního ředitele.

A co dary, které dáváme nejlepším zákazníkům, novinářům, lékařům atd. Je to korupce?

Dary a pohoštění mohou v rozumné míře pomoci budovat vzájemné porozumění a zlepšovat pracovní vztahy. Náš **Průvodce zaměstnanců dary a pohoštění** v části **Způsob, jakým předcházíme korupci**, nám pomáhá zajistit, aby všechny dary, které poskytujeme, byly legitimní a neovlivnily rozhodování obdarovaného nebo jeho názor na společnost L'Oréal.



ÚVOD

ETICKÉ PRINCIPY

LIDSKÁ PRÁVA

OZVĚTE SE

JAKO PODNIK

JAKO
ZAMĚSTNAVATEL

JAKO ODPOVĚDNÝ
PODNIK

KONTAKT

PŘEDCHÁZÍME PODVODŮM A DALŠÍM NEZÁKONNÝM AKTIVITÁM

Jako etická společnost máme povinnost bojovat proti podvodům, ke kterým může docházet jako v každé jiné velké společnosti. Musíme vést přesné finanční a obchodní záznamy a podnikat s **integritou**. Kromě toho musíme provádět náležitou péči, abychom poznali své obchodní partnery a zajistili dodržování mezinárodních obchodních politik.

BUDEME

- ✓ Dodržovat interní zásady zavedené za účelem prevence podvodů (interní kontrolní rámec, rozdělení povinností, školení zaměřené na zvyšování povědomí o podvodech, prevence podvodů při platbách atd.).
- ✓ Dbát na to, aby majetek společnosti nebyl odcizen, ztracen, poškozen nebo zneužit, zapůjčen, převeden, prodán nebo darován bez oprávnění.
- ✓ Vyšetřovat všechna podezření na podvody v souladu s našimi etickými standardy.
- ✓ Dodržovat interní postupy náležité péče s cílem spolupracovat se spolehlivými obchodními partnery.
- ✓ Vést přesné finanční a obchodní záznamy a dodržovat veškeré evidované pokyny.

NEBUDEME

- ✗ Provádět jménem společnosti nákupy bez dodržení našich postupů pro nákup.
- ✗ Manipulovat s prodejními či finančními výkazy za účelem získání přímých či nepřímých odměn.
- ✗ Spolupracovat se zeměmi a partnery, na které se vztahují sankce a embarga.
- ✗ Zveřejňovat důvěrné informace ani nakupovat či prodávat akcie, pokud v té době máme důvěrné informace.

Etika v praxi

Každý rok se všechny organizační jednotky seznamují s naším programem prevence podvodů. V případě potřeby se realizují šetření a akční plány.



ÚVOD

ETICKÉ PRINCIPY

LIDSKÁ PRÁVA

OZVĚTE SE

JAKO PODNIK

JAKO
ZAMĚSTNAVATEL

JAKO ODPOVĚDNÝ
PODNIK

KONTAKT

NEJČASTĚJŠÍ DOTAZY

Neprovádějí většinu podvodů spíše třetí strany než zaměstnanci? Opravdu potřebujeme tolik pravidel, která nás mohou zpomalovat?

Existuje mnoho typů podvodů. Některé z nich mají na svědomí zaměstnanci, například krádeže majetku společnosti, manipulace s výdajovými doklady nebo zkrusování účetních výkazů. Některé z nich způsobují vnější osoby, například platby odcizenými kreditními kartami nebo kybernetické útoky. Společnost L'Oréal má komplexní program prevence podvodů, který ji chrání, a každý má svou úlohu v boji proti všem typům podvodů.

Některé týmy mají přístup k řadě produktů zdarma a odnášejí si je domů zcela samozřejmě. Není to okrádání společnosti?

Každý chápe, že pokud pracujete na konkrétním produktu, můžete si některé z nich vzít pro vlastní potřebu. Důležitá je rozumnost, absence pocitu oprávněnosti a **transparentnost** vůči vašemu nadřízenému. Přeprodej produktů je samozřejmě zcela zakázán. V případě potřeby mohou přístup zaměstnanců k bezplatným produktům upravovat místní zásady.

Jak se můžeme ujistit, že naše prezentace a zprávy jsou skutečně přesné a nesnaží se zatraktivnit realitu a vést tak k nesprávnému rozhodnutí?

Zde můžeme demonstrovat tři z našich etických zásad – **integritu, transparentnost a odvahu**. Pokud budete pociťovat jakýkoli tlak na prezentaci nepřesných informací, ozvěte se.

Jak můžete jednat?

Přečtěte si Základy interní kontroly a Etický kodex obchodování na burze cenných papírů. Na vaše aktivity ve vaší organizační jednotce se vztahují zásady boje proti podvodům/praní špinavých peněz a zásady pro embargo. Pro více informací kontaktujte pracovníka na pozici Legal Manager, Internal Control Manager nebo CFO.



ÚVOD

ETICKÉ PRINCIPY

LIDSKÁ PRÁVA

OZVĚTE SE

JAKO PODNIK

**JAKO
ZAMĚSTNAVATEL**

JAKO ODPOVĚDNÝ
PODNIK

KONTAKT

ŽIJEME PODLE SVÝCH ZÁVAZKŮ JAKO

Zaměstnavatel

ZAJIŠŤUJEME SPRÁVNÉ PRACOVNÍ PODMÍNKY	38
ROLE VEDOUCÍCH PRACOVNÍKŮ A MANAŽERŮ	40
PODPORUJEME DIVERZITU, ROVNOST A ZAČLENĚNÍ (DE&I)	42
DBÁME NA RESPEKT NA PRACOVIŠTI	44



ÚVOD

ETICKÉ PRINCIPY

LIDSKÁ PRÁVA

OZVĚTE SE

JAKO PODNIK

JAKO ZAMĚSTNAVATEL

JAKO ODPOVĚDNÝ PODNIK

KONTAKT

ZAJIŠŤUJEME SPRÁVNÉ PRACOVNÍ PODMÍNKY

Zdraví, bezpečnost, dobré životní podmínky a bezpečnost každého jednotlivce jsou naší prioritou. Dbáme na ochranu fyzického a duševního zdraví zaměstnanců, ať už pracují z domova, v kanceláři či na služebních cestách. Nabízíme kvalitní a naplňující život v práci.

BUDEME

- ✓ Respektovat rovnováhu mezi pracovním a osobním životem.
- ✓ Dbát na to, abychom znali a dodržovali různá pravidla týkající se zdraví, bezpečnosti a dobrých životních podmínek, která se týkají našich aktivit.
- ✓ Poskytovat správné vybavení a služby pro zajištění bezpečného prostředí.
- ✓ Dbát na zajištění bezpečnosti našich obchodních partnerů a návštěvníků v našich prostorách.

NEBUDEME

- ✗ Ignorovat naše pravidla týkající se zdraví, bezpečnosti a zabezpečení bez ohledu na obchodní tlak.
- ✗ Ohrožovat svým jednáním sebe nebo druhé.
- ✗ Ignorovat situace nadměrné pracovní zátěže.

DŮLEŽITÉ JE PRO
MĚ SLADIT PROFESNÍ
A OSOBNÍ ŽIVOT.
MŮJ NADŽÍZENÝ MĚ
PODPORUJE, DŮVĚŘUJE
MI A RESPEKTUJE MŮJ
ČAS.

- MONTSETRAT,
COMMUNITY ANIMATION



ÚVOD

ETICKÉ PRINCIPY

LIDSKÁ PRÁVA

OZVĚTE SE

JAKO PODNIK

JAKO ZAMĚSTNAVATEL

JAKO ODPOVĚDNÝ PODNIK

KONTAKT

NEJČASTĚJŠÍ DOTAZY

Se stresem souvisí celá řada zdravotních problémů. Jaký je akční plán společnosti L'Oréal v této oblasti?

V rámci programu Share & Care probíhají školení zaměřená na prevenci stresu ve všech našich provozech po celém světě. K měření a zavádění plánů nápravných opatření má přispět i náš každoroční průzkum mezi zaměstnanci, Pulse.

Jak bude společnost podporovat kvalitní a plnohodnotný život v práci?

Snažíme se podporovat všechny zaměstnance, abychom jim pomohli optimalizovat úroveň jejich výkonnosti a spokojenosti ve všech aspektech, jako je fyzické, duševní a emocionální zdraví, rovnováha mezi pracovním a soukromým životem a pracovní podmínky. Naše pracovní prostory posouváme na nejvyšší úroveň spolupráce, agility a efektivity, abychom je přizpůsobili novým způsobům práce a nabídli každému zaměstnanci zdravé a naplňující kancelářské prostředí. Rozšiřujeme flexibilitu organizace práce a zvažujeme nové způsoby práce na hybridní bázi, protože je založena na tom nejlepším z obou světů – tedy na tom nejlepším z práce na pracovišti i při práci z domova.

Jak společnost zajišťuje správné a bezpečné pracovní podmínky pro zaměstnance?

Zdraví, bezpečnost a ochrana patří k základním povinnostem společnosti. Týmy pro bezpečnost, životní prostředí, zdraví a bezpečnost jsou zodpovědné za podporu liniového vedení při přijímání nezbytných opatření, která umožní všem lidem pracovat v bezpečném prostředí. Komunikují se a vysvětlují v rámci různých školení. Při výskytu zdravotních krizí, jako je COVID, jsou okamžitě přijata zesílená ochranná opatření, která musí uplatňovat všichni zaměstnanci. Všichni máme povinnost zasáhnout, pokud si všimneme zdravotních a bezpečnostních problémů, které by mohly vést k onemocnění nebo zranění.

Etika v praxi

Program Share & Care společnosti L'Oréal se opírá o čtyři pilíře: Ochrana, Zdraví, Rovnováha a Pracoviště.

Jejím cílem je poskytnout nové perspektivy a funkce, aby se plně přizpůsobila stále se měnícímu prostředí a udržela krok se současnou dobou.

Jak můžete jednat?

Přečtěte si naše zásady lidských práv a lidských práv zaměstnanců a dokumentaci k systému řízení bezpečnosti.

Přečtěte si naše zásady bezpečnosti lidí a bezpečnostní pokyny pro služební cesty.

Zapojte se do místních iniciativ v oblasti zdraví, bezpečnosti a pohody.

Na vaši aktivitu nebo útvar se mohou vztahovat specifické zásady pro zdraví, bezpečnost a dobré životní podmínky. Další informace získáte od místního manažera pro bezpečnost a ochranu zdraví při práci.



ÚVOD

ETICKÉ PRINCIPY

LIDSKÁ PRÁVA

OZVĚTE SE

JAKO PODNIK

JAKO ZAMĚSTNAVATEL

JAKO ODPOVĚDNÝ PODNIK

KONTAKT

ROLE VEDOUCÍCH PRACOVNÍKŮ A MANAŽERŮ

Vedoucí pracovníci a manažeři mají další povinnosti, protože jdou příkladem. Vedoucí pracovníci hrají klíčovou roli při prosazování etické kultury a podporují všechny zaměstnance, aby jednali v souladu s našimi etickými zásadami.

JAK MOHU JÍT NEJLÉPE PŘÍKLADEM?

Očekáváme, že kromě svého každodenního chování vytvoříte podmínky pro vznik a diskusi o etických otázkách. Důležitost, kterou ve společnosti L'Oréal přikládáte etice, můžete dát najevo jednoduchými kroky, jako například:

- ✓ Najděte si během roku příležitost (nejen během Etického dne) k diskusi o etických otázkách (můžete pozvat i pracovníka na pozici Ethics Correspondent).
- ✓ Budte k dispozici a naslouchejte obavám svého týmu.
- ✓ Dbejte na to, aby se váš tým a zejména noví zaměstnanci seznámili s Etickým kodexem a příslušnými praktickými příručkami a aby jim rozuměli.
- ✓ Pravidelně svůj tým seznamujte s etickými dilematy, se kterými jste se setkali nebo která mohou při vaší práci nastat, a s jejich řešeními.
- ✓ Jakmile budete mít příležitost, rozpoznajte a oceňte etické a odvážné chování.
- ✗ Nikdy po svém týmu nepožadujte, nebo mu dokonce nenaznačujte, aby nedodržel etický kodex.

JAK MOHU NEJLÉPE ODPOVĚDĚT NA OTÁZKY SVÉHO TÝMU?

Pokud jejich otázky nedokážete zodpovědět sami, musíte je odkázat na člověka, který jim bude schopen pomoci. Protože všechny etické otázky stojí za to si klást, a protože nikdo by neměl stát sám tvář v tvář etickému problému:

- ✓ Věnujte čas naslouchání svým zaměstnancům; není pro ně snadné vznést otázku týkající se etiky.
- ✓ Pomáhejte a poskytněte rady s pokorou. Etické otázky nejsou jednoduché a nemusíte na ně znát odpověď. Můžete to uznat. Vztah důvěry se posílí.
- ✓ Na zaměstnance, kteří vás vyhledají, si vždycky udělejte čas: začít hovor o otázkách tohoto typu pro ně zpravidla není snadné.

ETIKA JE ZÁKLADEM
POSLÁNÍ MANAŽERA.
MĚLI BYCHOM BÝT PLNĚ
K DISPOZICI, ABYCHOM
SI VYSLECHLI PŘÍPADNĚ
OBAM ČLENŮ TÝMU.

- THOMAS, DATA &
PROGRAMME GOVERNANCE



ÚVOD

ETICKÉ PRINCIPY
LIDSKÁ PRÁVA
OZVĚTE SE

JAKO PODNIK

JAKO ZAMĚSTNAVATEL

JAKO ODPOVĚDNÝ PODNIK

KONTAKT

JAK MÁM ZAČLENIT ETIKU DO SVÉHO ROZHODOVACÍHO PROCESU?

- ✓ Buďte schopni si klást otázky o situaci, které jste vystaveni.
- ✓ Když se musíte rozhodnout, podívejte se na Etický rozhodovací strom a etické zásady.
- ✓ K lepšímu etickému rozhodování vám pomůže i absolvování e-learningu o etice.
- ✓ Pokud konkrétní postup zvolíte z etických důvodů a s ohledem na pravidla o důvěrnosti, vysvětlíte to svému týmu.

JAK MOHOU MANAŽEŘI UKÁZAT, ŽE PODPORUJÍ OZNAMOVÁNÍ NESPRÁVNÉHO JEDNÁNÍ?

Je to náplní práce každého manažera.

Měli by:

- ✓ Dbát na to, aby si jejich tým přečetl zásady **Oznamování nesprávného jednání.**
- ✓ Pravidelně a výslovně povzbuzujte svůj tým, aby se v případě potřeby ozvali.
- ✓ Pozvat pracovníka na pozici Ethics Correspondent, aby týmu vysvětlil proces oznamování nesprávného jednání.

Etika v praxi

Sebehodnocení etického leadershipu je osobní a důvěrný rozvojový nástroj, který umožňuje vedoucím pracovníkům posoudit úroveň jejich etického leadershipu a poskytuje jim podněty ke zlepšení.



ÚVOD

ETICKÉ PRINCIPY

LIDSKÁ PRÁVA

OZVĚTE SE

JAKO PODNIK

JAKO
ZAMĚSTNAVATEL

JAKO ODPOVĚDNÝ
PODNIK

KONTAKT

PODPORUJEME DIVERZITU, ROVNOST A ZAČLENĚNÍ (DE&I)

Snažíme se být stejně rozmanití jako lidé, kterým sloužíme, a bojujeme proti všem formám diskriminace. Podporujeme spravedlivé zacházení, přístup, postup a příležitosti pro všechny. Snažíme se vytvářet kulturu inkluze a sounáležitosti, která dává všem zaměstnancům prostor pro rozvoj a využití jejich potenciálu.

BUDEME

- ✓ Bránit diskriminaci při všech rozhodnutích, včetně nábory, školení, povyšování, dalšího zaměstnávání a pracovních podmínek, jakož i ve vztazích s obchodními partnery.
- ✓ Posilovat ostražitost vůči lidem a skupinám, u nichž je větší pravděpodobnost, že se setkají s diskriminací (např. osoby se zdravotním postižením, členové komunity LGBTQIA+, uprchlíci nebo původní obyvatelé).
- ✓ Očekávat a podporovat inkluzivní pracoviště, kde se posiluje vzájemný respekt a porozumění mezi lidmi s odlišnou osobní situací nebo zázemím.
- ✓ Urychlovat profesní integraci osob se zdravotním postižením a osob s nedostatečně zastoupeným socioekonomickým a/nebo kulturním původem.

NEBUDEME

- ✗ Diskriminovat na základě pohlaví, genderové identity, sexuální orientace, zdravotního postižení, věku, politických nebo filozofických názorů, náboženství, členství v odborech, etnického, sociálního, kulturního nebo národnostního původu nebo z jiných důvodů zakázaných vnitrostátními právními předpisy.
- ✗ Dopouštět se rasistických, sexistických, antisemitských, homofobních, transfobních nebo nábožensky netolerantních výroků nebo chování nebo je tolerovat.





ÚVOD

ETICKÉ PRINCIPY

LIDSKÁ PRÁVA

OZVĚTE SE

JAKO PODNIK

JAKO ZAMĚSTNAVATEL

JAKO ODPOVĚDNÝ PODNIK

KONTAKT

NEJČASTĚJŠÍ DOTAZY

Mohu požádat společnost L'Oréal o přizpůsobení pracovní doby mému náboženskému přesvědčení?

Snažíme se přiměřeným způsobem vyhovět zaměstnancům, kteří dodržují různé kulturní a náboženské požadavky, pokud to nezpůsobuje žádné problémy v oblasti bezpečnosti a ochrany zdraví, je to v souladu s obchodními požadavky a přispívá to k udržení inkluzivního pracovního prostředí. Musíte to probrat se svým manažerem a personálním oddělením, abyste společně posoudili, co je ve vašem konkrétním případě možné.

Občas v práci slyším neslušné vtipy (o ženách, LGBTQIA+, náboženstvích atd.) a nevím, jak reagovat. Bojím se, že mě můj tým nepřijme, pokud si bude myslet, že nemám smysl pro humor.

Ani nám takové vtipy nepřipadají vtipné. Zkuste si promluvit s kolegy, kteří si možná neuvědomují, že to, co považují za neškodnou zábavu, je ve skutečnosti zraňující a nevhodné. Můžete také požádat o pomoc vedoucí oddělení HR nebo oddělení DE&I nebo svého etického korespondenta, případně vznést dotaz prostřednictvím služby Speak Up.

Je mi přes 50 let a mám pocit, že L'Oréal si neváží zkušeností. Vážně jsou bráni pouze mladí lidé, bez ohledu na to, jak odvádějí svou práci. Je etické podporovat diverzitu a opomíjet věkové aspekty?

Kompetence a dovednosti nejsou neoddělitelně spojeny s věkem osoby. Všichni zaměstnanci bez ohledu na věk mohou využít osobní kariérní pohovor. Snažíme se každému nabídnout profesní příležitosti na základě individuálních aspirací a výkonu. Podporujeme reverzní mentoringové programy a sdílíme příspěvky zkušených zaměstnanců, abychom podpořili inkluzivní pracoviště.

Etika v praxi

Společnost L'Oréal každoročně podává zprávu o svém pokroku v rámci Zásad OSN pro posílení postavení žen a Standardů chování LGBTIQ+ pro podnikání.

Jak můžete jednat?

Přečtěte si naše zásady lidských práv, zásady lidských práv zaměstnanců a náš Manifest DE&I. V kapitole „Odpovědná komunikace“ se dozvíte, jak zajišťujeme diverzitu v reklamě a marketingu. Na vaši aktivitu či útvar se mohou vztahovat zvláštní zásady pro rozmanitost. Pro více informací se obraťte na HR manažera nebo vedoucího pro Diverzitu, Rovnost a Inkluzi



ÚVOD

ETICKÉ PRINCIPY

LIDSKÁ PRÁVA

OZVĚTE SE

JAKO PODNIK

JAKO ZAMĚSTNAVATEL

JAKO ODPOVĚDNÝ PODNIK

KONTAKT

DBÁME NA RESPEKT NA PRACOVÍŠTI

Chceme pracoviště, kde nedochází k obtěžování nebo šikaně, zastrašování, nepřátelství a jakýmkoli formám sexuálního obtěžování nebo sexistického chování a kde každý může pracovat a rozvíjet se v prostředí spolupráce a respektu. Vůči obtěžování uplatňujeme nulovou toleranci.

BUDEME

- ✓ Chovat se k sobě navzájem s respektem, důstojností a spravedlností a nadále dosahovat úspěchů prostřednictvím efektivní týmové práce a spolupráce.
- ✓ Chovat se ohleduplně k ostatním během akcí pořádaných společností L'Oréal, a to v našich prostorách i mimo ně.
- ✓ Uznávat nápady a příspěvky druhých lidí a sdílet úspěchy i neúspěchy.
- ✓ Poskytovat a přijímat zpětnou vazbu konstruktivně a s respektem.

NEBUDEME

- ✗ Tolerovat nepřátelské pracovní prostředí včetně psychického nebo fyzického týrání.
- ✗ Vyvolávat nebo opakovat pomluvy o spolupracovnících.
- ✗ Obviňovat osobu, která vyjádřila nespokojenost s neuctivou situací.

NEJČASTĚJŠÍ DOTAZY

Co přesně ve společnosti L'ORÉAL znamená slovo „šikana“?

Fyzické násilí nebo urážky považujeme za nepřijatelné. V případě neexistence přísnějších ochranných právních předpisů může šikana navíc zahrnovat i jednání, jehož cílem je způsobit utrpení, záměrné navádění k chybám, ponižování před ostatními nebo fyzickou či sociální izolaci (tzv. „tiché zacházení“).

Co přesně si společnost L'Oréal představuje pod pojmem „sexistické chování“ nebo „sexuální obtěžování“?

V závislosti na okolnostech lze určité chování považovat za nevhodné. Patří sem nevídaný nebo nevhodný fyzický kontakt, e-maily, vtipy, pohledy a jiná gesta, komentáře, pozvání nebo žádosti sexuální povahy a distribuce nebo vystavování dokumentů, plakátů, předmětů atd. sexuální povahy. Sexuální obtěžování se může týkat všech pohlaví a není omezeno na hierarchické vazby. Domníváme se, že podmiňovat pracovní postup nebo jakoukoli jinou zaměstnaneckou výhodu sexuálními službami je nepřijatelné.

Etika v praxi

Společnost L'Oréal každoročně informuje všechny své zaměstnance o počtu případů šikany, sexuálního obtěžování a diskriminace. Jsou přijata vhodná opatření, aby se nikdo nebál ozvat a oznámit nesprávné jednání.

Jak můžete jednat?

Přečtěte si naše Zásady **lidských práv**, Zásady **lidských práv zaměstnanců** a náš **M Simplicity Manifesto**. Na vaši aktivitu či útvar se mohou vztahovat zvláštní zásady. Další informace získáte od pracovníka na pozici Human Resources Manager.

Všichni známe případy vedoucích pracovníků nebo kolegů, kteří jsou pověstní svým šikanováním nebo flirtováním. Platí tato pravidla pro všechny?

Pokud víte o nějaké osobě, která se chová nevhodně, nepředpokládejte, že o tom ví vedení nebo že to bude řešit někdo jiný. Ozvěte se a záležitost bude prošetřena. Nikdo, ať už je v organizaci na jakékoli úrovni, nestojí nad pravidly.



PLNÍME SVÉ ZÁVAZKY JAKO

Odpovědný podnik

ÚVOD

ETICKÉ PRINCIPY

LIDSKÁ PRÁVA

OZVĚTE SE

JAKO PODNIK

JAKO
ZAMĚSTNAVATEL

**JAKO ODPOVĚDNÝ
PODNIK**

KONTAKT

RESPEKTUJEME PLANETÁRNÍ MEZE	46
PŘISPÍVÁME K LEPŠÍ SPOLEČNOSTI	48
PODPORUJEME ODPOVĚDNÝ LOBBING	49
JSME ODPOVĚDNÝM DAŇOVÝM OBČANEM	51



ÚVOD

ETICKÉ PRINCIPY

LIDSKÁ PRÁVA

OZVĚTE SE

JAKO PODNIK

JAKO ZAMĚSTNAVATEL

JAKO ODPOVĚDNÝ PODNIK

KONTAKT

RESPEKTUJEME PLANETÁRNÍ MEZE


Usilujeme o respektování limitů planety a o přizpůsobení se tomu, co je podle vědeckých poznatků o životním prostředí schopna snést. Stanovili jsme si měřitelné cíle, abychom omezili dopad všech našich aktivit na klima, vodu, biologickou rozmanitost a přírodní zdroje. Kromě transformace našeho obchodního modelu chceme přispět k řešení nejpálčivějších světových ekologických výzev, a proto investujeme do obnovy ekosystémů a rozvoje oběhového hospodářství. Budeme i nadále transparentně informovat o svých úspěších i výzvách.

BUDEME

- ✓ Aktivní při hledání způsobů, jak omezit náš dopad na životní prostředí, bez ohledu na to, jakou roli ve společnosti L'Oréal hrajeme.
- ✓ Brát v úvahu dopad každého rozhodnutí na životní prostředí.
- ✓ Vyhledávat dodavatele, kteří sdílejí naše závazky.
- ✓ Zapojovat do udržitelného rozvoje naše partnery a spotřebitele.

NEBUDEME

- ✗ Ponechávat škodlivé nebo neekonomické postupy, jako je například náhodné znečištění, bez řešení nebo nedořešené.
- ✗ Usilovat o výjimky z právních předpisů šetrných k životnímu prostředí nebo lobbovat proti nim.



TRANSFORMUJEME
ZPŮSOBY, JAKÝMI SE NAŠE
PRODUKTY DOSTÁVAJÍ KE
SPOTŘEBITELŮM, ABYCHOM
SPLNILI SVÉ AMBICIÓZNÍ
CÍLE V OBLASTI
UDRŽITELNOSTI.

- NICOLAS,
PHYSICAL DISTRIBUTION



ÚVOD

ETICKÉ PRINCIPY

LIDSKÁ PRÁVA

OZVĚTE SE

JAKO PODNIK

JAKO ZAMĚSTNAVATEL

JAKO ODPOVĚDNÝ PODNIK

KONTAKT

NEJČASTĚJŠÍ DOTAZY

Pokud by mohla porucha některého zařízení vést k jakémukoli znečištění v jednom z našich závodů a trvalo by tři dny, než bychom sehnali náhradní díly a provedli opravu, můžeme si opravdu dovolit zastavit výrobu, když máme obrovské množství nevyřízených objednávek?

Není jiná možnost. Náš závazek chránit naši planetu je důležitější než krátkodobé zisky či výrobní plány. A ze zkušenosti vyplývá, že ve střednědobém a dlouhodobém horizontu se vyplatí být odpovědným podnikem. Můžeme jít příkladem.

Jak ospravedlníme nadměrné množství obalů, které používáme u řady našich produktů?

Snížení množství obalového materiálu je jednou z našich největších výzev. Skupina má ambiciózní politiku udržitelných obalů, která se snaží snížit množství použitého materiálu (přepracováním designu, změnou velikosti a opětovným použitím), nahradit materiály, které mají větší dopad na životní prostředí, a více je recyklovat. Do roku 2030

jsme si stanovili ambiciózní cíle: do roku 2030 bude 100 % plastů používaných v našich obalech pocházet z recyklovaných nebo biologických zdrojů.

Jeden dodavatel získal v rámci sociálního auditu špatné hodnocení z hlediska našich environmentálních standardů. Podle pravidel společnosti L'Oréal s ním nemohu dále spolupracovat, pokud nesouhlasí s plánem nápravných opatření a nepodrobí se následnému auditu. Odmítají to však udělat, protože vědí, že jsou cenově nejvýhodnějším dodavatelem produktů, které požadují. Co mohu dělat?

Měl byste požádat o pomoc své vedení, aby vám pomohlo dodavatele přesvědčit. Pokud dodavatel přesto odmítne spolupracovat, máme ve společnosti L'Oréal zásadu mít odvahu ukončit spolupráci, pokud dodavatel trvale nedodržuje naše etické standardy nebo neprojevuje vůli se zlepšit. Jako přední společnost neseme odpovědnost za to, že kvůli nákladům nebudeme slevovat z etických, environmentálních a sociálních standardů.

Etika v praxi

Cíle společnosti L'Oréal v oblasti udržitelného rozvoje klimatu, vody, biologické rozmanitosti a přírodních zdrojů – stanovené v našem programu L'Oréal pro budoucnost – patří v našem oboru k nejambicióznějším.

Jak můžete jednat?

Přečtěte si více o našich ambicích do roku 2030. Na vaši aktivitu či útvar se mohou vztahovat zvláštní environmentální zásady. Pro více informací se obraťte na pracovníka na pozici Sustainability Leader.



ÚVOD

ETICKÉ PRINCIPY

LIDSKÁ PRÁVA

OZVĚTE SE

JAKO PODNIK

JAKO ZAMĚSTNAVATEL

JAKO ODPOVĚDNÝ PODNIK

KONTAKT

PŘISPÍVÁME K LEPŠÍ SPOLEČNOSTI

Jsme lídrem v oboru a úspěšnou společností. Cítíme odpovědnost za pozitivní dopad na země a komunity, ve kterých působíme. Naše filantropické investice se zaměřují především na podporu žen po celém světě. Kromě finančního příspěvku jsme se zavázali zapojit do celého našeho hodnotového řetězce lidí ve složitých situacích nebo směřovat část našich globálních nákupů k dodavatelům, kteří zaměstnávají lidi ze zranitelných komunit.

BUDEME

- ✓ Podporovat neziskové organizace sloužící veřejnému zájmu.
- ✓ Usilovat o integraci zranitelných komunit do našeho hodnotového řetězce, zejména do aktivit našich dodavatelů.
- ✓ Provádět náležitou péči, abychom zajistili, že naši partneři a projekty splňují standardy Skupiny a mají smysluplný dopad.
- ✓ Požadovat po svých partnerech, aby nás pravidelně informovali o pokroku, využití finančních prostředků nebo alokovaných zdrojů a jejich dopadu.

NEBUDEME

- ✗ Zapojovat se do akcí nebo partnerství, které neodpovídají našim Etickým zásadám.
- ✗ Přijímat závazky dříve, než si ověříme, že máme finanční, lidské a technické zdroje na dlouhodobou podporu našeho filantropického projektu.
- ✗ Využívat naše charitativní příspěvky nebo jiné filantropické aktivity jako způsob, jak ovlivnit veřejné rozhodnutí v náš prospěch.

NEJČASTĚJŠÍ DOTAZY

Nemocnice, kam každý týden docházím jako dobrovolnice, žádá všechny, aby pomohli s nábořem nových dobrovolníků, a chtěla by, abych více zapojila společnost L'Oréal. Několik mých kolegů by to mohlo zajímat. Mám se obrátit přímo na ně?

Pokud oslovíte pouze úzký okruh svých přátel ve společnosti, nebudete na ně vyvíjet žádný nátlak a vyvarujete se jakéhokoli proselytismu, je to v pořádku. Pokud navíc tato nemocnice představuje příležitost v souladu s filantropickou strategií společnosti L'Oréal, měli byste si promluvit s osobou odpovědnou za filantropii ve své organizační jednotce a zjistit, zda můžete společnost zapojit do partnerství s nemocnicí.

Co přesně máme na mysli pod pojmem „dlouhodobý“ závazek? A co když chceme jednorázově darovat nějaký produkt?

S výjimkou mimořádných situací je z hlediska filantropie vždy vhodnější upřednostňovat dlouhodobé závazky, aby se zajistil větší dopad. K dosažení efektivní změny je zpravidla zapotřebí tříleté až pětileté partnerství.

Etika v praxi

Fondation L'Oréal podporuje ženy a dává jim možnost utvářet svou budoucnost a měnit společnost k lepšímu, přičemž se zaměřuje na tři hlavní oblasti: vědecký výzkum, inkluzivní krásu a opatření v oblasti klimatu.

Jak můžete jednat?

Přečtěte si naše Zásady **lidských práv** a příručku **Způsob, jakým děláme filantropii**.

Na vaši aktivitu či útvar se mohou vztahovat zvláštní zásady pro filantropii. Pro více informací se obraťte na pracovníka na pozici Sustainability Leader.

Můžeme požádat dodavatele o zakoupení vstupenek na benefiční galavečer pořádaný organizací bojující proti chudobě, se kterou již léta spolupracujeme?

Pokud se nejedná o dodavatele, se kterým jsme již zapojeni do filantropických aktivit, není to dovoleno: i když jim vysvětlíte, že to není povinnost, pravděpodobně se budou cítit povinováni koupit vstupenky v zájmu udržení dobrých obchodních vztahů.



ÚVOD

ETICKÉ PRINCIPY

LIDSKÁ PRÁVA

OZVĚTE SE

JAKO PODNIK

JAKO ZAMĚSTNAVATEL

JAKO ODPOVĚDNÝ PODNIK

KONTAKT

PODPORUJEME ODPOVĚDNÝ LOBBING

Společnost L'Oréal nepřispívá finančně ani věcně na činnost politických stran, politiků ani souvisejících institucí. Jako přední výrobce kosmetických produktů však L'Oréal považuje za svou povinnost jednat proaktivně a účastnit se veřejného rozhodovacího procesu v zemích, kde působí.

Společnost L'Oréal respektuje právo svých zaměstnanců účastnit se jako soukromé osoby politického procesu – pokud při tom nebudou vystupovat jako zástupci společnosti, nebo pokud tak nemohou být vnímáni.

BUDEME

- ✓ Transparentně komunikovat o svých hlavních postojích.
- ✓ Podporovat zavádění osvědčených postupů v oblasti lobbingu, zejména v rámci profesních sdružení, jejichž jsme členy.
- ✓ Jasně uvádět, že v případě účasti na osobních politických aktivitách v žádném případě nereprezentujeme společnost L'Oréal.
- ✓ Informovat svého nadřízeného v případě, že by nám naše politické aktivity bránily v plnění povinností vůči společnosti L'Oréal nebo že by hrozilo směřování našich soukromých politických postojů a politických postojů společnosti L'Oréal (viz kapitola „Otevřenost v případě střetu zájmů“).

NEBUDEME

- ✗ Shromažďovat informace nezákonnými prostředky ani sdělovat záměrně zkreslené informace.
- ✗ Vstupovat do jednání se zástupci veřejných orgánů a/nebo politickými jmenovanými a volenými zástupci ohledně místních, národních nebo mezinárodních předpisů bez výslovného povolení ze strany pracovníků na pozici Country Manager a Entity Manager a pod podmínkou registrace v registru lobbistů, pokud takový registr existuje.
- ✗ Využívat pracoviště jako politickou platformu.

Etika v praxi

V roce 2014 společnost L'Oréal spolu s dalšími sedmi členy Transparency International France iniciovala a podepsala Společné prohlášení o lobbingu.

Jak můžete jednat?

Přečtěte si naše Zásady **odpovědného lobbingu** a praktickou příručku **Způsob, jakým předcházíme korupci**.

Na vaši aktivitu či útvar se mohou vztahovat zvláštní zásady. Pro více informací se obraťte na pracovníka na pozici Corporate Affairs Director.



ÚVOD

ETICKÉ PRINCIPY

LIDSKÁ PRÁVA

OZVĚTE SE

JAKO PODNIK

JAKO ZAMĚSTNAVATEL

JAKO ODPOVĚDNÝ PODNIK

KONTAKT

NEJČASTĚJŠÍ DOTAZY

Co přesně je „lobbing“? Když o něm slyšíme v médiích, nemá vždy dobrou pověst.

Lobbying je činnost, která zahrnuje přispívání k rozhodovacímu procesu v oblasti veřejné politiky týkající se opatření a předpisů, které by mohly ovlivnit naše aktivity, aby veřejní činitelé s rozhodovací pravomocí pochopili, jaký dopad by na nás tyto předpisy mohly mít. L'Oréal pravidelně vede dialog s tvůrci politik o tématech, která jsou pro skupinu klíčová, s cílem informovat a vzdělávat. Společnost L'Oréal přísně dodržuje všechny příslušné platné zákony, kodexy chování a normy a očekáváme, že je budou dodržovat i naše třetí strany, které jednají naším jménem.

Moje sestra kandiduje ve svém regionu na politickou funkci. Při posledním rodinném obědě se na mě obrátila s prosbou, zda bych jí mohla pomoci s distribucí letáků příští víkend a zda by L'Oréal mohl finančně podpořit její kampaň. Jelikož je opravdu odhodlaná, chci jí pomoci. Koho mohu interně kontaktovat za účelem získání finančních prostředků?

Společnost L'Oréal neposkytuje žádné příspěvky politickým stranám ani politikům, a to ani ambiciózním. Ve svém volném čase můžete podporovat politické aktivity své sestry, pokud dáte jasně najevo, že tak nečiníte jménem společnosti L'Oréal ani nevyužíváte její zdroje (papír, tiskárnu, e-mail atd.). Nezapomeňte, že kancelář není politickou platformou.

Mám zájem o křeslo v místním zastupitelstvu. Obávám se však, že se mnou pak bude ve firmě zacházeno jinak. Musím o tom informovat svého nadřízeného?

Společnost L'Oréal respektuje vaše právo účastnit se politického procesu. Vaše osobní politické názory ani výběr politického přispění nebudou mít žádný vliv. Musíte dbát na to, aby se jednalo o vaši osobní záležitost a netýkalo se to společnosti. Pokud vaše politické angažmá nebrání výkonu vaší práce ve společnosti L'Oréal, nemusíte o něm svého manažera informovat. Pokud se s vámi kvůli vašim politickým názorům nebo politickému angažmá zachází jinak, ozvěte se.



ÚVOD

ETICKÉ PRINCIPY

LIDSKÁ PRÁVA

OZVĚTE SE

JAKO PODNIK

JAKO ZAMĚSTNAVATEL

JAKO ODPOVĚDNÝ PODNIK

KONTAKT

JSME ODPOVĚDNÝM DAŇOVÝM OBČANEM

Ve všech zemích, kde působíme, se snažíme být odpovědnou společností a odvádět poctivě daně. To znamená důsledně dodržovat daňové zákony a platit v plné výši všechny místní a státní daně. Znamená to také **transparentnost** naší daňové strategie včetně způsobu řízení daňových rizik a našeho přístupu k daňovému plánování.

BUDEME

- ✓ Vyplňovat daňová priznání a platit daně ve stanovených termínech.
- ✓ Navazovat a udržovat konstruktivní vztahy s daňovými a celními orgány na základě **transparentnosti** a **respektu**.
- ✓ Pečlivě dodržovat pravidla pro boj proti podvodům a daňovým únikům.
- ✓ Legitimně využívat nejvhodnější daňové zacházení v souladu s ekonomickou realitou, provozními cíli a platnými zákony.

NEBUDEME

- ✗ Provádět agresivní nebo umělé daňové plánování s cílem vyhýbat se daňovým povinnostem nebo je obcházet.
- ✗ Spolupracovat s daňovými poradci, kteří neznají naše etické daňové standardy.

NEJČASTĚJŠÍ DOTAZY

Pokud nám dodavatel nabídne přesměrování dokladů přes třetí zemi, abychom nemuseli platit prodejní daň (DPH), můžeme na to kývnout?

Musíme říci „ne“. Jakýkoli pokus vyhnout se plnění daňových povinností v plné výši je neetický (a pravděpodobně i nezákonný).

Pokud zjistíme, že jsme před několika lety udělali chybu v daňovém priznání, díky které jsme si tehdy snížili daňové výdaje, měli bychom to oznámit finančnímu úřadu?

Chceme, aby nás daňové úřady považovaly za důvěryhodné. Promluvte si o celé věci s vedoucím finančního oddělení nebo pracovníkem daňového

oddělení skupiny. Ti ověří, jestli jste se skutečně dopustil chyby. Pokud se to potvrdí, poradí vám, jak kontaktovat daňové úřady, a rozhodnou, jaké kroky je třeba přijmout, aby vaši chybu v budoucnu někdo neopakoval.

Někteří naši obchodní partneři se stali terčem kritiky za svou daňovou politiku. Proč s nimi nadále spolupracujeme?

Chceme spolupracovat s obchodními partnery, kteří sdílejí naše etické standardy. Je-li některý z našich obchodních partnerů předmětem kritiky za agresivní daňovou politiku, pečlivě to sledujeme a dbáme na to, abychom k jeho chování nijak nepřímo nepřispívali. Pokud to považujeme za vhodné, můžeme to s nimi také probrat.

Etika v praxi

Naše působení v některých zemích, které jsou označovány za „daňové ráje“, je dáno provozními, nikoli daňovými důvody.

Jak můžete jednat?

Přečtěte si **Daňovou chartu společnosti L'Oréal**. Na vaši aktivitu či útvar se mohou vztahovat zvláštní daňové zásady. Pro více informací kontaktujte svého daňového manažera nebo finančního ředitele.



ÚVOD

ETICKÉ PRINCIPY

LIDSKÁ PRÁVA

OZVĚTE SE

JAKO PODNIK

JAKO
ZAMĚSTNAVATEL

JAKO ODPOVĚDNÝ
PODNIK

KONTAKT

KONTAKT

VYDAL:

Oddělení etiky, rizik a dodržování předpisů skupiny L'Oréal

ÚSTŘEDÍ:

41, rue Martre
92117 CLICHY CEDEX
Francie

SÍDLO SPOLEČNOSTI:

14, rue Royale
75008 PARIS
Francie

Intranetovou stránku Ethics najdete na adrese ethics.loreal.wans.

Chcete-li vznést obavu, přejděte na web lorealsspeakup.com

DESIGN:

Given Agency
www.givenagency.com

ÚNOR 2023

ETICKÝ KODEX

4. VYDÁNÍ

náš
**ZPŮSOB
PRÁCE**

L'ORÉAL